

CANADIAN SOCIETY OF LANDSCAPE ARCHITECTS
ASSOCIATION DES ARCHITECTES PAYSAGISTES DU CANADA

ANNUAL REPORT
RAPPORT ANNUEL

2014



CSLA | AAPC

Canadian Society of Landscape Architects
Association des architectes paysagistes du Canada

table of contents

table des matières

about the CSLA	3	à propos de l'AAPC	3
president's message	5	un mot de la présidente	5
executive director's message	6	un mot de la directrice générale	6
financial report	9	rapport financier	9
board of directors	10	conseil d'administration	10
awards of excellence	11	prix d'excellence	11
recognition awards	13	prix de reconnaissance	13
college of fellows	14	l'ordre des associés	14
landscape architecture accreditation council	16	conseil d'agrément en architecture de paysage	16
LANDSCAPES PAYSAGES editorial board	18	comité de rédaction de LANDSCAPES PAYSAGES	18
landscape architecture Canada foundation	23	fondation d'architecture de paysage du Canada	23
international federation of landscape architecture	27	fédération internationale des architectes paysagistes	27
component organizations	31	associations constituantes	31
appendix a - financial report (in english)	33	appendice a - rapport financier (en français)	33

about the CSLA

The Canadian Society of Landscape Architects (CSLA) is a professional organization with over 1,980 landscape architects as members. As the voice of the profession in Canada, the CSLA is an advocate for its members on issues such as urban design, urban renewal, sustainable development and cultural heritage.

The CSLA delivers programs and services for its members that:

_increase public awareness and promote the profession - the CSLA communication tools include the website (www.csla-aapc.ca), the membership directory, a monthly bulletin, social media sites and LANDSCAPES|PAYSAGES, the national magazine

_provide opportunities for professional development - the CSLA holds an Annual General Meeting and Congress, provides information year round to members about industry and professional learning opportunities and coordinates continuing education programs and opportunities nationally

_recognize members and celebrate member achievements within the profession through the CSLA Awards of Excellence, the Recognition Awards Programs, the College of Fellows and by administering the Governor General's Medal in Landscape Architecture

_support education and research through the accreditation of undergraduate and graduate landscape architecture programs, recognition of student achievement and provision of scholarships.

vision, mission and values

Since it was founded in 1934, the CSLA has increased awareness and appreciation of landscape architecture and the vitality of the profession in Canada and throughout the world. The CSLA is dedicated to advancing the art, the science and the practice of landscape architecture.

vision

The CSLA is the champion and voice for Canadian landscape architects and landscape architecture nationally and abroad.

à propos de l'AAPC

L'Association des architectes paysagistes du Canada (AAPC) est une association professionnelle représentant plus de 1 980 architectes paysagistes membres. À titre de porte-parole de la profession au Canada, l'AAPC défend l'intérêt de ses membres sur des questions comme l'art urbain, le réaménagement urbain, le développement durable et le patrimoine culturel.

L'AAPC offre à ses membres des programmes et des services qui :

_sensibilisent davantage le public et promeuvent la profession - les outils de communication se composent du site Web de l'AAPC (www.csla-aapc.ca), du répertoire des membres, du bulletin mensuel, des médias sociaux et de LANDSCAPES|PAYSAGES, le magazine national

_donnent des possibilités de perfectionnement professionnel - l'AAPC tient une assemblée générale annuelle et un congrès, fournit aux membres des informations sur l'industrie et des occasions d'apprentissage professionnel l'année durant et coordonne des programmes et des possibilités de formation continue à l'échelle nationale

_rendent hommage aux membres et soulignent leurs réalisations au sein de la profession au moyen des prix d'excellence de l'AAPC, des programmes de prix de reconnaissance, de l'Ordre des associés et de la remise de la Médaille du Gouverneur général en architecture de paysage

_soutiennent la formation et la recherche par l'agrément des programmes de premier cycle et des cycles supérieurs en architecture de paysage, par la reconnaissance de la réussite scolaire et par l'octroi de bourses.

vision, mission et valeurs de l'AAPC

Depuis sa fondation en 1934, l'AAPC a œuvré à la sensibilisation du public et à l'appréciation de l'architecture de paysage, ainsi qu'à la vitalité de la profession au Canada et dans le monde. L'AAPC se consacre à faire avancer l'art, la science et la discipline de l'architecture du paysage.

vision

L'AAPC est la championne et la porte-parole des architectes paysagistes canadiens et de l'architecture de paysage à l'échelle nationale et internationale.

mission

The CSLA is the advocate for landscape architecture in Canada. In collaboration with our component partner organizations, the CSLA is dedicated to advancing the art, the science and the practice of landscape architecture.

values

strategic vision: The CSLA identifies opportunities and challenges for the profession and develops strategies to respond.

leadership: The CSLA advances the profession through communication with strategic partners and organizations.

collaboration: The CSLA seeks opportunities to work with its component partner organizations and others in the fulfilment of its roles.

accountability: The CSLA is accountable to its membership for the programs it provides, their effectiveness and their costs. The CSLA plans for the future activities with the input of its members

ethics: The CSLA conducts its operations, relationships, goals and promotion activities in a professional and ethical manner.

sustainability: The CSLA operates in a manner which promotes sustainability.

honesty: The CSLA Staff, Executive Committee and Board members are truthful and act with integrity.

excellence: The CSLA Staff, Executive Committee and Board members provide services through a commitment to meeting and exceeding identified standards.



mission

L'AAPC fait la promotion de l'architecture de paysage au Canada. En collaboration avec ses associations constituantes, l'AAPC se consacre à faire avancer l'art, la science et la discipline de l'architecture de paysage.

valeurs

vision stratégique : L'AAPC détermine les possibilités et les défis de la profession et élabore des stratégies pour y répondre.

leadership : L'AAPC soutient la profession en communiquant avec des partenaires et des organismes stratégiques.

collaboration : L'AAPC cherche des occasions de travailler avec ses associations constituantes et d'autres partenaires dans l'accomplissement de ses rôles.

responsabilité : L'AAPC rend compte à ses membres des programmes qu'elle offre, de leur efficacité et de leurs coûts. L'AAPC planifie ses activités futures avec l'appui de ses membres.

éthique : L'AAPC exerce ses activités, établit ses relations et réalise ses objectifs et ses activités de promotion d'une manière professionnelle et éthique.

développement durable : L'AAPC fonctionne d'une manière qui favorise la durabilité.

honnêteté : Le personnel de l'AAPC et les membres du comité exécutif et du conseil d'administration (CA) sont honnêtes et intègres.

excellence: Le personnel de l'AAPC et les membres du comité exécutif et du conseil d'administration (CA) assurent des services en s'engageant à respecter et à dépasser les normes définies.



Carol Craig

As the old Frank Sinatra song goes
"It was a very good year..."

I have watched the CSLA change dramatically over the past few years with the hard work and dedication of its members and administration. Through careful stewardship, we developed the resources to focus on the bigger picture and act upon it.

In the last couple of years, we have broken out of our chrysalis. We have emerged as a stronger, more vibrant profession now gaining the recognition we have worked hard for from our allied professions and clients.

In the past year, the CSLA has moved forward: maturing, flexing our wings and letting others know that we are here, we care and we can make a difference. In fact, we *have* made a difference. And our role as landscape architects in this ever changing world will only get better and bigger as the momentum increases. We are coming into our own.

The CSLA has a voice and a vision that is getting stronger each day. For this to continue, we each need to advocate for our profession in the boardroom, around the pool table, and at each tailgate site meeting. Our knowledge increases and our profession improves with each discussion. We need to share across the country and abroad about our successes (and our failures) so we can create great(er) places. That is what we are here for.

There is still much to do. Strength comes in numbers, and we need to be seen as one entity – landscape architects – whether we are in Tuktoyaktuk, Perry Sound or Banff. Our individual members build relationships at a local level, our components build recognition at the provincial or territory level, and the CSLA represents our profession at the national level. The relationships between individual members, the components and the CSLA will continue to grow and intertwine. Ultimately a strong symbiotic relationship will result in more amazing Canadian landscape architects doing even more incredible landscape architecture, and being recognized for it. I wish you all the best as our profession, landscape architecture, takes flight.....

Carol Craig, AALA, FCSLA
CSLA President

Comme le dit la vieille chanson de Frank Sinatra, « Ce fut une très bonne année... »

J'ai vu l'AAPC se transformer radicalement au cours des dernières années grâce au travail assidu et au dévouement de ses membres et de son administration. Une conduite avisée lui a permis de se doter des ressources nécessaires pour adopter une perspective d'ensemble et passer à l'action.

Ces dernières années, nous sommes sortis de notre chrysalide. Notre profession en est ressortie plus forte et plus dynamique. Elle gagne actuellement la reconnaissance des professions connexes et des clients pour laquelle nous avons travaillé si ardemment.

Au cours de la dernière année, l'AAPC a accompli des progrès sensibles. Elle a déployé ses ailes et s'est fait connaître en démontrant qu'elle avait du cœur et qu'elle pouvait obtenir des résultats tangibles. Notre rôle d'architectes paysagistes dans un monde en mutation ne peut que prendre de l'importance et s'améliorer à mesure que la dynamique s'intensifie. Nous prenons toute notre dimension.

L'AAPC fait entendre une voix et une vision de plus en plus fortes au fil des jours. Afin d'amplifier davantage notre présence, nous devons tous promouvoir la profession dans les salles de conférence, autour des tables de billard, lors des rencontres informelles. Chaque discussion nous permet de parfaire nos connaissances et de perfectionner notre art. Nous devons partager nos réussites (et nos échecs) à l'échelle du pays et à l'étranger afin de créer de meilleurs et merveilleux sites. C'est notre raison d'être.

Beaucoup reste à faire. L'union fait la force et on doit nous percevoir comme une seule entité – les architectes paysagistes – que nous résidions à Tuktoyaktuk, à Perry Sound ou à Banff. Nos membres établissent des relations à l'échelle régionale, nos constituantes nous font connaître à l'échelle provinciale et territoriale et l'AAPC représente notre profession à l'échelle nationale. Les relations entre les membres, les constituantes et l'AAPC seront de plus en plus étroites et inextricables. Cette forte relation symbiotique donnera ultimement naissance à des architectes paysagistes canadiens reconnus pour leurs mérites qui produiront des œuvres paysagères encore plus étonnantes.

Je vous souhaite beaucoup de succès alors que notre profession, l'architecture de paysage, prend son envol...

Carol Craig, AALA, FAAPC
Présidente, AAPC



The year 2014 has proven to be another success story for the CSLA, and it gives me great pleasure to report on our activities and on our organization.

Michelle Legault In 2012, the CSLA devoted much of its time and resources to tightening its administrative practices, establishing systems, completing projects and contemplating the stability of the organization. In 2013 we turned our attention to the strategic work long held on the CSLA's wish list. With that work now well entrenched in the CSLA's systems, 2014 was devoted to completing goals set out in the 2012-2014 Strategic Plan, and laying the foundations for the directions in the 2015-2017 Strategic Plan.

the CSLA report card

governance activities

- Held 2 in-person board meetings and 4 teleconference board meetings
- Revised and presented by-laws compliant with the Not for Profit Act, obtained membership approval and obtained the Certificate of Continuance required by the Not-for-Profit Act
- Revised the CSLA Board Manual
- Developed and approved Competition Act Guidelines for CSLA members
- Revised the CSLA's Election Policy
- Developed and approved an Invoicing Policy for the CSLA
- Revised and approved a Code of Professional Conduct for the CSLA members
- Held 2 strategic planning sessions with the Board of the CSLA and appointed a committee to develop the CSLA 2015-2017 Strategic Plan
- Developed a Terms of Reference to enhance the collaboration between Component Associations and the CSLA
- Revised the Landscape Architecture Accreditation Council fees and introduced a 6-year review cycle for accredited programs.
- As a Board, attended the ASLA Annual Conference where a Board meeting was held and where members engaged in a number of networking and professional development initiatives on behalf of the CSLA

Pour l'AAPC, 2014 aura été une autre année de succès! C'est avec grand plaisir que je vous présente le rapport sur nos activités et sur notre organisation.

En 2012, l'AAPC a consacré beaucoup d'énergie et de ressources à resserrer ses pratiques administratives, à établir de nouveaux systèmes, à réaliser des projets et à assurer la stabilité de l'organisation. En 2013, nous avons porté notre attention sur des améliorations stratégiques planifiées depuis longtemps. Ces démarches étant maintenant bien ancrées dans les systèmes de l'AAPC, nous avons consacré l'année 2014 à l'atteinte des objectifs énoncés dans le Plan stratégique 2012-2014, et à poser les bases des orientations de notre *Plan stratégique 2015-2017*.

le bulletin de l'AAPC

activités de gouvernance

- Conseil d'administration : deux réunions en personne et quatre téléconférences
- Révision et présentation des *Règlements* conformes à la *Loi sur les sociétés sans but lucratif*, approbation par les membres et obtention d'un certificat de prorogation exigée par ladite *Loi*
- Révision du *Manuel du CA* de l'AAPC
- Élaboration et approbation des Directives concernant la *Loi sur la concurrence* à l'intention des membres de l'AAPC
- Révision de la politique sur les élections de l'AAPC
- Élaboration et approbation d'une politique de facturation de l'AAPC
- Révision et approbation du *Code de déontologie* des membres de l'AAPC
- Deux séances de planification stratégique avec le CA de l'AAPC et mise sur pied d'un comité chargé d'élaborer le *Plan stratégique 2015-2017* de l'AAPC
- Élaboration d'un cadre de référence pour améliorer la collaboration entre les associations constituantes et l'AAPC
- Révision des droits perçus par le CAAP pour leur agrément auprès des programmes en architecture de paysage et introduction d'un cycle d'examen de 6 ans pour les programmes agréés
- À titre de CA de l'Association, participation à la conférence annuelle de l'ASLA – où le CA a tenu une réunion – et où des membres ont pu participer à un certain nombre d'initiatives de réseautage et de perfectionnement professionnel au nom de l'AAPC

awards activities

- Presented the CSLA President's Award to Gordon Smith
- Presented the CSLA Emerging Professionals Award to Mike Teed
- Invested 9 members into the College of Fellows
- Announced the Governor General's Medal in Landscape Architecture
- Awarded 15 projects a national Award of Excellence
- Awarded \$3,000 in bursaries through the Student Award of Merit Program
- Awarded Honourary Membership to Susan Buggey
- Continued modernizing the Awards of Excellence program via the Awards of Excellence Task Force

advocacy activities

- Established a Climate Change Adaptation Task Force
- Issued a position paper on Climate Change Adaptation
- Established the Component/Affiliate Advocacy Grant Program
- Selected a winning World Landscape Architecture Month Poster
- Wrote 3 letters of support: a) Canadensis Botanical Garden, b) Flora Ottawa 2017 and c) Central Experimental Farm
- Launched a Study on the Value and Impact of the landscape architecture profession
- Developed a Media Kit
- Drafted a Canadian Landscape Charter
- Attended the ASLA Board meetings in Denver as a Board and coordinated a number of networking activities on behalf of the CSLA
- Endorsed the development of the Canadian Landscape Charter Portfolio, intended to be a visual representation of landscape architecture in Canada

communications activities

- Welcomed an average of 3000 visitors per month on the CSLA website of which 60% of those visitors were new
- Issued 9 press releases
- Developed and launched the NuALA website
- Developed and launched the NWTALA website
- In participation with Ron Williams and the LACF, coordinated a multi-city, cross-Canada book tour for Landscape Architecture in Canada
- Added 10 years of winning Awards of Excellence Projects to the Awards Atlas
- Issued 10 bulletins
- Published 4 Landscapes|Paysages magazines

activités – prix décernés par l'AAPC

- Remise du Prix du président de l'AAPC à Gordon Smith
- Remise du Prix du professionnel émergent de l'AAPC à Mike Teed
- Accueil de 9 membres au sein de l'Ordre des associés
- Annonce la création de la Médaille du Gouverneur général en architecture du paysage
- Remise du Prix national d'excellence à 15 projets
- Remise de 3 000 \$ en bourses par le biais du programme du Prix de mérite pour étudiants
- Annonce du statut de membre honoraire accordé à Susan Buggey
- Poursuite de la modernisation des Prix d'excellence par le Comité des Prix d'excellence

activités promotionnelles

- Création d'un Comité sur l'adaptation au changement climatique
- Publication d'un énoncé de position sur l'adaptation au changement climatique
- Création du Programme de financement promotionnel des associations constituantes/affiliées de l'AAPC
- Sélection de l'affiche gagnante du Mois mondial de l'architecture de paysage
- Rédaction de trois lettres d'appui : a) Jardin botanique de Canadensis, b) Flora Ottawa 2017 et c) Ferme expérimentale centrale
- Lancement d'une étude sur la valeur et l'incidence de la profession d'architecte paysagiste
- Préparation d'une trousse médias
- Rédaction d'une Charte canadienne du paysage
- Participation aux réunions du CA de l'ASLA à Denver à titre de Conseil d'administration, et coordination d'un certain nombre d'activités de réseautage au nom de l'AAPC
- Approbation de l'élaboration d'un portfolio de la *Charte canadienne du paysage*, destiné à représenter visuellement l'architecture de paysage au Canada

activités de communication

- Accueil d'une moyenne de 3000 visiteurs par mois sur le site Web de l'AAPC dont 60 % étaient de nouveaux visiteurs
- Diffusion de neuf communiqués de presse
- Publication de 10 bulletins
- Publication de quatre numéros du magazine Landscapes|Paysages
- Conception et lancement du site Web de la NuALA
- Conception et lancement du site Web de la NWTALA
- Avec la participation de Ron Williams et de la FAPC, coordination d'une tournée pancanadienne pour la promotion du livre *L'architecture de paysage au Canada*

congress activities

- o Welcomed over 275 participants at the Ottawa Congress
- o Awarded 7 student travel bursaries for the Congress
- o Raised over \$30,000 for the LACF at a reverse auction during the CSLA Awards Gala (thanks Peter Briggs!)
- o Signed an agreement with MALA to host the 2016 Congress in Winnipeg
- o Undertook the planning for the 2015 Congress in Mexico
- o Undertook the planning for the 2017 IFLA World Congress in Montreal

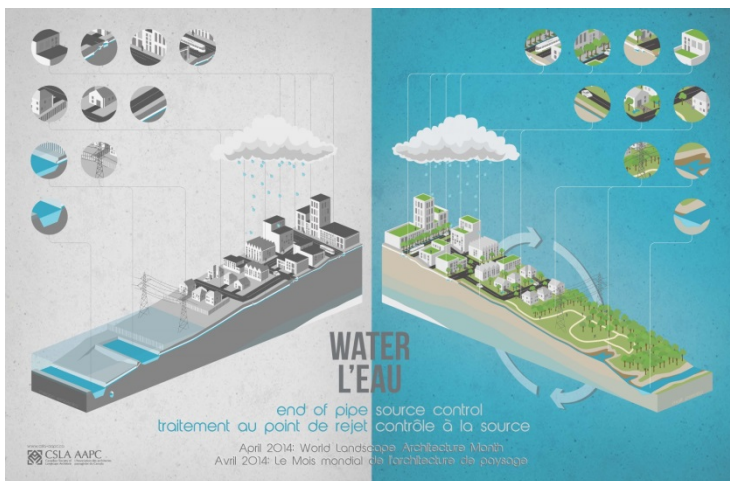
activities in direct service to members

- o Posted 47 job listings on the CSLA website
- o Launched a Compensation and Benefits study of the profession
- o Developed a Continuing Education Calendar on the CSLA website
- o Established a Continuing Education Committee
- o Worked with the Canadian Nursery Landscape Association, the British Columbia Nursery Landscape Association and the British Columbia Association of Landscape Architects to establish a National Landscape Standard
- o Executive Director Michelle Legault hired on a full-time basis in March 2014

Finally, I would like to express my gratitude to the Executive Committee and Board of the CSLA who constantly strive to make the CSLA better, more responsive to the members' needs and a promoter of the profession. I also wish to thank the multitude of CSLA members who volunteer to make our programs a reality. It is truly a pleasure to serve the members of the CSLA.

Michelle Legault

Executive Director, CSLA



Winner of the 2014 WLAM Poster Competition | Affiche gagnante du concours MMAP 2014 (Matt Perotto & Megan Esopenko)

- o Ajout de 10 années de projets gagnants des Prix d'excellence dans l'*Atlas des Prix*

activités liées au congrès

- o Accueil de plus de 275 participants au Congrès d'Ottawa
- o Remise de sept bourses étudiantes de voyage pour le Congrès
- o Collecte de plus de 30 000 \$ pour la FAPC dans une enchère inversée lors du Gala de l'AAPC (merci à Peter Briggs!)
- o Signature d'un accord avec la MALA pour accueillir le Congrès 2016 à Winnipeg
- o Planification du Congrès 2015 qui se tiendra à Mexico
- o Planification du Congrès mondial 2017 de la FIAP à Montréal

services directs aux membres

- o Publication de 47 offres d'emploi sur le site Web de l'AAPC
- o Lancement d'une étude sur la rémunération et les avantages sociaux de la profession
- o Préparation d'un calendrier de formation continue sur le site Web de l'AAPC
- o Création d'un Comité de formation continue
- o Collaboration avec l'Association canadienne des pépiniéristes et des paysagistes, la British Columbia Nursery Landscape Association et la
- o Embauche d'une directrice à temps plein générale, Michelle Legault, en mars 2014

Enfin, je tiens à exprimer ma gratitude au Comité exécutif et au Conseil d'administration de l'AAPC pour tous leurs efforts consacrés à améliorer l'AAPC, à mieux répondre aux besoins des membres et à promouvoir la profession. Je tiens également à remercier les membres de l'AAPC, bénévoles dévoués décidés à faire de nos programmes une réalité. C'est vraiment un plaisir d'œuvrer au service des membres de l'AAPC.

Michelle Legault

Directrice générale, AAPC

financial report

The CSLA Financial Statements, prepared by Gilmore and Associates, for the year ending December 31, 2014, are in Appendix A.

rapport financier

Le rapport financier de l'AAPC, préparé par Gilmore and Associates pour l'année qui prend fin le 31 décembre 2014, se trouve à l'Appendice A.

board of directors

executive committee

president

Carol Craig, AALA, FCSLA

president-elect

Robert Norman, OALA, CSLA

past president

Peter Briggs, NWTALA, CSLA

executive director

Michelle Legault

chair, finance committee

Arnis Budrevics, OALA, FCSLA

directors

Cameron DeLong, NuALA, CSLA

Margaret Ferguson, NWTALA, CSLA

Nastaran Moradinejad, BCSLA, CSLA

Peter Alexander, AALA, CSLA

Bob Somers, MALA, CSLA

Joanne Moran, OALA, CSLA

Jean Landry, AAPQ, FCSLA

Trevor Tumach, SALA, CSLA

Gordon Kraushaar, APALA, CSLA

IFLA delegate

Raquel Penalosa, B.A.P. AAPQ CSLA IFLA



CSLA Board of Directors | CA de l'AAPC (Photo: J. Landry)

conseil d'administration

comité exécutif

présidente

Carol Craig, AALA, FAAPC

président élu

Robert Norman, OALA, AAPC

président sortant

Peter Briggs, NWTALA, AAPC

directrice générale

Michelle Legault

président, comité des finances

Arnis Budrevics, OALA, FAAPC

directeurs

Cameron DeLong, NuALA, AAPC

Margaret Ferguson, NWTALA, AAPC

Nastaran Moradinejad, BCSLA, AAPC

Peter Alexander, AALA, AAPC

Bob Somers, MALA, AAPC

Joanne Moran, OALA, AAPC

Jean Landry, AAPQ, FAAPC

Trevor Tumach, SALA, AAPC

Gordon Kraushaar, APALA, AAPC

déléguée FIAP

Raquel Penalosa, B.A.P. AAPQ AAPC IFLA

awards of excellence

The program for 2014 was staged on a schedule of:

24 January: Deadline for receipt of entries in Winnipeg
26 January to 16 February: Processing of submissions / printing and mounting of posters
20 and 21 February: Adjudication of submissions
25 February: Press Release announcing Award Winners
3 to 28 March: Public Viewing of Award winning entries in Centre Space, Russell Building

Submission Requirements remained largely the same as for 2013.

Sixty-two entries were received compared with seventy in 2013 – 1 (1.6 %) from the Atlantic Provinces (3 last year: 4.3%); 10 (16.1%) from Quebec (7: 10%); 28 (45.2%) from Ontario (30: 43%); 12 (19.4%) from the Prairie Provinces (10: 14.3%); 11 (17.7%) from British Columbia (19: 27%); 0 (0%) from North West Territories (1: 1.4%).

Twenty-eight (45%) were entered in the Design category (35 last year: 50%); 13 (21%) in the Planning and Analysis category (13: 18.6%); 11 (18%) in New Directions (7: 10%); 3 (4.8%) in the Communications category (5: 7.1%); 1 (1.6%) in the Research category (4: 5.7%); 3 (4.8%) in the Landscape Management category (1: 1.4%) and 3 (4.8%) in the Residential category (5: 7.1%).

Jurors appointed by the component associations were: BCSLA – James Tuer; AALA (on behalf of the Prairie provinces) – Erik Mustonen; OALA – Nelson Edwards; AAPQ – Jonathan Cha; APALA – Brian Parker. An additional, external juror had agreed to join the jury but, regrettably, was ill shortly before the judging and had to withdraw. Brian Parker acted as Chair of the Jury. Jurors visited Winnipeg from Wednesday 19 February until Saturday 22 February. All day Thursday 21 and Friday 22 February were spent on judging. The judging process was observed and reported on by Dr Carmela Cucuzzella – Professor in Design and Computation Arts at Concordia University – as part of an ongoing review of the CSLA Awards process.

prix d'excellence

Voici le calendrier du programme de 2014 :

24 janvier : date limite pour la réception des projets à Winnipeg
26 janvier au 16 février : traitement des propositions/impression et montage des affiches
20 et 21 février : processus d'évaluation des candidatures
25 février : communiqué de presse annonçant les lauréats
3 au 28 mars : présentation au public des projets des lauréats au Centre Space, Russell Building (Université du Manitoba)

Les exigences pour les propositions sont essentiellement les mêmes qu'en 2013.

Nous avons reçu soixante-deux projets, comparativement à soixante-dix en 2013 : 1 (1,6 %) des provinces de l'Atlantique (3 l'an dernier : 4,3 %); 10 (16,1 %) du Québec (7 : 10 %); 28 (45,2 %) de l'Ontario (30 : 43 %); 12 (19,4 %) des provinces des Prairies (10 : 14,3 %); 11 (17,7 %) de la Colombie-Britannique (19 : 27 %); 0 (0 %) des Territoires du Nord-Ouest (1 : 1,4 %).

Vingt-huit projets (45 %) ont été inscrits dans la catégorie Conception (35 l'an dernier : 50 %); 13 (21 %) dans la catégorie Planification et analyse (13 : 18,6 %); 11 (18 %) dans la catégorie Nouvelles orientations (7 : 10 %); 3 (4,8 %) dans la catégorie Communications (5 : 7,1 %); 1 (1,6 %) dans la catégorie Recherche (4 : 5,7 %); 3 (4,8 %) dans la catégorie Aménagement des paysages (1 : 1,4 %) et 3 (4,8 %) dans la catégorie Résidentiel (5 : 7,1 %).

Le jury nommé par les associations constituantes était composé de : BCSLA – James Tuer; AALA (pour les provinces des Prairies) – Erik Mustonen; OALA – Nelson Edwards; AAPQ – Jonathan Cha; APALA – Brian Parker. Un membre du jury externe supplémentaire, qui avait accepté d'y participer, est malheureusement tombé malade peu de temps avant l'évaluation et a dû se retirer. Brian Parker a agi à titre de président du jury qui s'est réuni à Winnipeg du mercredi 19 au samedi 22 février. Les jeudi et vendredi 21 et 22 février ont été consacrés aux décisions. La Pr Carmela Cucuzzella – Professeure de design et d'arts à l'Université Concordia – a observé le processus d'évaluation et fait rapport dans le cadre de l'examen continu du processus d'attribution des prix de l'AAPC.

Awards were made to 29 of the 62 entries received (47% compared with 57% in 2013). National Honour Awards were made to 3 entries (5 in 2013) – 2 for Design, 1 for both Planning and Analysis and Communications; National Merit Awards were made to 8 entries (3 in 2013); 4 National Citations were awarded (5 in 2013); Regional Honour Awards were made to 4 entries (6 in 2013); Regional Merit Awards were made to 5 entries (12 in 2013); Regional Citations were awarded to 5 entries (9 in 2013).

Winners of National Awards were informed of their awards by email by Brandy O'Reilly (Awards Program Administrator) on or as soon as possible after Tuesday 25 February and the winners were subsequently posted on the CSLA web site. National Awards will be presented during the CSLA National Congress in May.

The Jurors' comments on all submitted projects were due to be received by 21 March for issue to award-winning entrants and non-award-winning entrants.

Immense thanks are due to Brandy O'Reilly for her assistance in administering the program again this year, and to students Shawn Stankewich, Shannon Loewen, Katharine Walker and Pearl Yip, for their assistance in unpacking, logging-in, printing, mounting and hanging the entries; putting together slide shows of the entries, assisting the jurors, processing their reports, preparing and mailing-out certificates and other documents.

Alan Tate, CSLA, PPLI
Chair, CSLA Awards Committee



L'AAPC a attribué des prix à 29 des 62 projets reçus (47 % comparativement à 57 % en 2013). Trois projets ont reçu le prix Honneur national (5 en 2013) : 2 dans la catégorie Conception, 1 dans les catégories Planification et analyse, et Communications. Huit projets ont reçu le prix Mérite national (3 en 2013). Quatre prix Citation nationale ont été attribués (5 en 2013). Le prix Honneur régional est allé à 4 projets (6 en 2013). Cinq projets ont obtenu le prix Mérite régional (12 en 2013), et le prix Citation régionale a couronné 5 projets (9 en 2013).

Le mardi 25 février, ou dès que ce fut possible après cette date, Brandy O'Reilly (administrateur du programme de prix) a informé par courriel les lauréats des prix nationaux. Leurs noms ont par la suite été affichés sur le site Web de l'AAPC. Les prix nationaux seront présentés lors du Congrès national de l'AAPC en mai prochain.

Les commentaires du jury sur les projets présentés devaient être remis avant le 21 mars afin d'être communiqués aux lauréats et aux non-gagnants.

Nos remerciements chaleureux à Brandy O'Reilly pour son aide dans la gestion du programme, encore une fois cette année, ainsi qu'aux étudiants Shawn Stankewich, Chelsea Synychych, Shannon Loewen, Katharine Walker et Pearl Yip pour nous avoir aidés à déballer, inscrire, imprimer, faire le montage et à suspendre les projets, et à monter un diaporama des projets, à aider le jury et à traiter leurs rapports, ainsi qu'à préparer et à mettre à la poste les certificats et autres documents.

Alan Tate, AAPC, PPLI
Président, Comité des Prix d'excellence de l'AAPC

recognition awards

The CSLA Board concluded its review of the 2014 submissions for awards of recognition and the following candidates were approved for an award:

The CSLA President's Award, the honour the President of the Canadian Society of Landscape Architects may bestow upon a CSLA member for outstanding contribution to the profession, was awarded to **Gordon Smith**.

The Emerging Professional Award demonstrates is intended for emerging professionals who have demonstrated professional excellence in the field of practice, positively impact their vocations and communities, have shown leadership in the profession, and demonstrate passion and enthusiasm for the profession of landscape architecture and was awarded to **Mike Teed**.

The CSLA Student Award of Merit recognizes graduating students who, in the opinion of their school, exhibit outstanding imagination, innovation and ingenuity in their studies of landscape architecture, and who has contributed service to the profession in their school. The recipients were:
University of British Columbia (MLA) - Erin Ramsay
University of Toronto - Douglas Robb
University of Guelph (MLA) - Sarah Taslimi
University of Guelph (BLA) - Gillian Hutchison
University of Manitoba - Shawn Stankewich
Université de Montréal - Laurence Crouzet



Gordon Smith & Peter Briggs (Photo: J. Landry)



Carol Craig & Mike Teed (Photo: J. Landry)

prix de reconnaissance

Le CA de l'AAPC a conclu sa révision des présentations 2014 pour les Prix de reconnaissance et les candidats suivants ont été honorés:

Le **Prix du président** de l'AAPC est l'honneur conféré par le président de l'Association des architectes paysagistes du Canada à un membre de l'AAPC pour souligner son apport exceptionnel à la profession. Le Prix du président de l'AAPC est remis à **Gordon Smith**.

Le **Prix de la relève** démontre l'importance accordée par l'AAPC aux architectes paysagistes qui en sont à leurs premières armes dans le métier et qui ont fait preuve d'excellence professionnelle dans leur domaine, ont eu un impact favorable sur leur profession et leur collectivité, ont fait figure de chef de file dans leur profession et ont démontré de la passion et de l'enthousiasme à l'égard de l'architecture du paysage. Le Prix de la relève est remis à **Mike Teed**.

Le **Prix de mérite pour étudiants de l'AAPC** reconnaît un(e) étudiant(e) de dernière année qui a fait preuve d'une grande imagination, d'innovation et d'ingéniosité dans ses études en architecture de paysage et qui a apporté une contribution à la profession et à son école. Chaque institution procède à la sélection des prix. Les Prix de mérite pour étudiants de l'AAPC 2014 sont décernés à :
University of British Columbia (MLA) - Erin Ramsay
University of Toronto - Douglas Robb
University of Guelph (MLA) - Sarah Taslimi
University of Guelph (BLA) - Gillian Hutchison
University of Manitoba - Shawn Stankewich
Université de Montréal - Laurence Crouzet



The CSLA College of Fellows conducted its annual meeting, Friday May 30, 2014, at CSLA Congress held at the Chateau Laurier Hotel in Ottawa, Ontario. The College of Fellows annual induction ceremony was held on the same day and the following nine (9) individuals were inducted into the College in recognition of their outstanding contribution to the profession over an extended period of time:

- o Myriam Beaudoin, AAPQ
- o Tony Bradwell, BCSLA
- o Dr. Robert D. Brown, SALA
- o Robert T. Evans, BCSLA
- o Margaret Ferguson, NWTALA
- o Chris Grosset, NUALA
- o Michel Rousseau, AAPQ
- o Peter F. Smith, OALA, and
- o John Zvonar, OALA.

Every year a jury is appointed to evaluate the nominations to the College and recommend the Fellow Elects. The college extends its gratitude to all members of the Jury for 2015 including:

- o Cynthia Cohlmeier, SALA,
- o Donna Hinde, OALA,
- o Myke Hodgins, AAPQ,
- o Rob LeBlanc, APALA, and
- o Margot Long, BCSLA.

In 2015, the jury voted eight (8) new Fellow Elects to be inducted into the College of Fellows at the official ceremony to be held in Mexico City, May 24, 2015. The Fellows Elect for 2015 include:

- o Peter D. Briggs, NWTALA
- o Virginia Burt, OALA
- o Natasa Juck, MALA
- o Erik Lees, BCSLA
- o Trevor McIntyre, OALA
- o Glenn A. O'Connor, OALA
- o John Quinn, OALA, and
- o Alexander J. Topps, OALA.

The office of Durante-Kreuk has been the headquarters for the College of Fellows for the last 10 years. The College thanks Peter Kreuk, Jane Durante and many members of their staff for their continued efforts.

Le vendredi 30 mai 2014, l'Ordre des associés de l'AAPC tenait sa réunion annuelle lors du Congrès de l'AAPC à l'Hôtel Château Laurier à Ottawa (Ontario). La cérémonie annuelle d'intronisation de l'Ordre des associés a eu lieu le même jour et les neuf (9) personnes suivantes ont été intronisées à l'Ordre en reconnaissance de leur contribution exceptionnelle à la profession au fil du temps :

- o Myriam Beaudoin, AAPQ
- o Tony Bradwell, BCSLA
- o D^r Robert D. Brown, SALA
- o Robert T. Evans, BCSLA
- o Margaret Ferguson, NWTALA
- o Chris Grosset, NUALA
- o Michel Rousseau, AAPQ
- o Peter F. Smith, OALA
- o John Zvonar, OALA

Chaque année, un jury est nommé pour évaluer les candidatures à l'Ordre et faire des recommandations aux associés élus. L'Ordre exprime sa gratitude à tous les membres du jury pour 2015 dont :

- o Cynthia Cohlmeier, SALA
- o Donna Hinde, OALA
- o Myke Hodgins, AAPQ
- o Rob LeBlanc, APALA
- o Margot Long, BCSLA

En 2015, le jury a voté pour l'intronisation de huit (8) nouveaux associés dans l'Ordre des associés lors de la cérémonie officielle qui se tiendra à Mexico, le 24 mai 2015. L'intronisation à l'Ordre des associés est le plus grand honneur que l'AAPC puisse décerner à un membre. Les associés intronisés en 2015 sont :

- o Peter D. Briggs, NWTALA
- o Virginia Burt, OALA
- o Natasa Juck, MALA
- o Erik Lees, BCSLA
- o Trevor McIntyre, OALA
- o Glenn A. O'Connor, OALA
- o John Quinn, OALA
- o Alexander J. Topps, OALA

Le siège de l'Ordre des associés réside dans les locaux de Durante-Kreuk depuis 10 ans. L'Ordre tient à exprimer sa gratitude à Peter Kreuk, Jane Durante et à de nombreux membres de leur personnel pour leurs efforts continus.

In January 2015, Jane Durante announced that she would be stepping down as Secretary Treasurer of the College of Fellows after 10 years. Her assistance and leadership has been much greatly appreciated by the College and its members. Wendy Shearer, FCSLA, OALA agreed to stand for election and was elected to this position by acclamation on March 15, 2015. Jane will continue in her role as Secretary Treasurer until June 1, 2015 and will attend to COF activities at the CSLA congress in Mexico. After the congress, she will then help ensure the transfer of knowledge and information to Wendy Shearer.

One of the main activities of the College is the annual fundraising Campaign of Fellows. This year the *ASK* was prepared by a joint communications committee LACF + COF including Wendy Graham, Peter Kreuk, Jane Durante, Kari MacKinnon and Don Hester. A request for donations was mailed and sent out electronically to all members of the College in mid-October. The campaign was extended once again to the entire CSLA community thanks to the assistance of CSLA executive director, Michelle Legault. This year the Campaign of Fellows generated over \$25,000 for LACF as of Dec. 31st 2014.

On another note, members of the College of Fellows have been active on many of the CSLA standing committees and task forces.

In closing, I would like to extend my personal thanks to Jane Durante and Peter Kreuk for their assistance over the years and to vice-chair Alan Duncan for his kind support.

Wendy Graham, AAPQ, FCSLA

Chair, College of Fellows

College of Fellows Executive Committee

Wendy Graham, AAPQ, FCSLA, Chair

Alan Duncan, BCSLA, FCSLA, Vice-Chair

Jane Durante, BCSLA, FCSLA, Secretary-Treasurer



2014 College of Fellows Inductees | Nouveau membres de l'Ordre des associés intronisés en 2014

En janvier 2015, Jane Durante a annoncé qu'elle quittait son poste de secrétaire-trésorière de l'Ordre des associés après 10 années de dévouement. L'Ordre et ses membres ont grandement apprécié son aide et son leadership. Wendy Shearer, AAPC, OALA a accepté de se présenter aux élections et a été élue à ce poste par acclamation, le 15 mars 2015. Jane reste donc au poste de secrétaire-trésorière jusqu'au 1^{er} juin 2015, et elle participera aux activités de l'ODA au congrès de l'AAPC à Mexico. Après le congrès, elle assurera le transfert des connaissances et de l'information à Wendy Shearer.

L'une des principales activités de l'Ordre est sa campagne de financement annuelle des associés. Cette année, la lettre de sollicitation a été préparée par un Comité mixte de communication FAPC + ODA constitué de Wendy Graham, Peter Kreuk, Jane Durante, Kari MacKinnon et Don Hester. À la mi-octobre, une demande de dons a été envoyée par la poste et par voie électronique à tous les membres de l'Ordre. Nous avons de nouveau étendu la campagne à l'ensemble des membres de l'AAPC, grâce à l'aide de la directrice générale de l'AAPC, Michelle Legault. Cette année, la campagne des associés a recueilli plus de 25 000 \$ pour la FAPC en date du 31 décembre 2014.

Sur une autre note, les membres de l'Ordre des associés ont été actifs sur de nombreux comités permanents de l'AAPC.

En terminant, je tiens à exprimer mes remerciements personnels à Jane Durante et à Peter Kreuk pour leur aide au cours de toutes ces années et au vice-président Alan Duncan pour son aimable soutien.

Wendy Graham, AAPQ, FAAPC

Présidente, Ordre des associés de l'AAPC

Comité exécutif de l'Ordre des associés

Wendy Graham, AAPQ, FAAPC, présidente

Alan Duncan, BCSLA, FAAPC, vice-président

Jane Durante, BCSLA, FAAPC, secrétaire-trésorière



completed and pending program reviews

In 2014 we were pleased to grant re-accreditation to the University of Guelph BLA and MLA programs for the next five years. The Accreditation Council would like to thank the staff and students from University of Guelph for their outstanding work in preparing for and hosting the accreditation visit. Council is also grateful for the participation of Professor Peter Trowbridge, Chair of the Cornell Department of Landscape Architecture, who assisted the LAAC Chair with the Guelph review. Looking forward to 2015, a re-accreditation visit is planned for the University of Manitoba MLA program in early March, as well as a possible initial accreditation review in November for the University of Montreal's new MLA program.

council membership and proposed bylaw changes

The LAAC membership was unchanged in 2014, with the following members continuing to provide valuable insight and assistance to the LAAC Chair:

- o Heather Cram, FCSLA, MALA
- o Marta Farevaag, FCIP, RPP
- o Maurice Nelischer, CSLA, OALA, CELA
- o Gordon Smith, CSLA, APALA, OALA

As we are mindful of the need to provide for consistent decisions and continuity in the face of inevitable retirements, the LAAC has proposed to expand the five member Council to include a sixth individual and will be bringing the required amending bylaw to the 2015 Congress in Mexico City. Subject to ratification by the CSLA membership, Council intends to recruit the additional new member from among the faculty of the accredited programs with a view to fostering balanced insights from both the academic and professional constituencies.

examens achevés et prévus au calendrier

En 2014, c'est avec plaisir que nous avons renouvelé l'agrément des programmes de BAP et de MAP de l'Université de Guelph pour les cinq prochaines années. Le Conseil d'agrément tient à saluer le personnel et les étudiants de l'Université de Guelph pour leur travail remarquable dans la préparation et l'accueil de la visite d'agrément. Le Conseil remercie également pour sa participation le professeur Peter Trowbridge, président de l'École d'architecture de paysage de Cornell, qui a secondé le président du CAAP dans le cadre de l'examen. Il est prévu au début de mars 2015, une visite pour le renouvellement de l'agrément du programme de MAP de l'Université du Manitoba, et en novembre, une éventuelle révision de l'agrément initial du nouveau programme de MAP de l'Université de Montréal.

membres du conseil et modifications proposées aux règlements internes

La composition du CAAP demeure inchangée en 2014. Les membres suivants continuent de fournir de précieuses informations et une assistance à la présidence du CAAP :

- o Heather Cram, AAPC, MALA
- o Marta Farevaag, FCIP RPP
- o Maurice Nelischer, AAPC, OALA, CELA
- o Gordon Smith, AAPC, APALA, OALA

Conscient de notre devoir de prendre des décisions cohérentes et d'assurer la continuité lors des inévitables départs à la retraite, le CAAP a proposé de faire passer l'effectif actuel de cinq membres du Conseil à six membres, en modifiant les règlements lors du Congrès 2015 à Mexico. Sous réserve de ratification par les membres de l'AAPC, le Conseil a l'intention de recruter le nouveau au sein du corps professoral des programmes agréés en vue d'équilibrer les perspectives universitaires et professionnelles.

comprehensive review and redrafting of accreditation standards and procedures

2014 saw the successful completion of the first year of our planned two-year process to comprehensively update our Accreditation Standards and Procedures. To this end, a productive workshop was held after the 2014 Ottawa Congress with participation by the full LAAC Council, CSLA Board representatives, heads of all the currently accredited Canadian Landscape Architecture programs, and invited faculty members from the pending new programs at the University of Calgary and Dalhousie University.

Decisions made at the Ottawa workshop resulted in a redrafted text that was issued to the academic community in October 2014 for their detailed follow-up. More recently, the revised document has also been issued for input to a group of volunteers from the professional community. We are now in possession of detailed feedback from both stakeholder groups and expect to formally issue the new Standards and Procedures by mid-2015, as originally planned.

The CSLA membership will find many significant changes in the new Standards and Procedures. While they remain distinctly Canadian, by common agreement among the participants the document will now be more closely aligned with the ASLA process.

roster of visiting evaluators

Late in 2014 we commenced a recruiting drive to build-up a Roster of Visiting Evaluators. This initiative has been extremely successful and we now have commitments from more than fifty academics, university administrators and experienced professionals from across Canada. We are now beginning to turn our attention to developing the necessary training tools for these volunteers and hope to complete that exercise by mid-2016.

Alexander Topps, OALA, FCSLA

Chair Landscape Architecture Accreditation Council



examen complet et refonte des normes et procédures

En 2014, nous avons achevé la première année du processus de deux ans de mise à jour de nos normes et procédures d'agrément. À cette fin, un atelier très productif a eu lieu après le Congrès d'Ottawa de 2014 avec la participation de tout le CA du CAAP, des représentants du CA de l'AAPC, des directeurs de tous les programmes canadiens d'architecture de paysage actuellement agréés et des professeurs invités issus des nouveaux programmes en attente d'agrément de l'Université de Calgary et de l'Université Dalhousie.

Les décisions prises à l'atelier d'Ottawa ont abouti à un texte remanié que l'on a présenté à la communauté universitaire en octobre 2014 pour un suivi détaillé. Plus récemment, on a également présenté le document révisé à un groupe de personnes du milieu professionnel qui ont accepté de faire connaître leurs commentaires sur son contenu. Nous avons donc actuellement en main les commentaires détaillés des deux groupes d'intervenants et prévoyons publier officiellement les nouvelles normes et procédures à la mi-2015, conformément à l'échéancier initial.

Les membres de l'AAPC constateront de nombreuses modifications significatives dans les nouvelles normes et procédures. Comme l'ont suggéré les deux groupes, et bien qu'il demeure clairement canadien dans son orientation, le document s'harmonise davantage avec le processus de l'ASLA.

liste d'évaluateurs

Vers la fin de 2014, nous avons entrepris une campagne de recrutement d'évaluateurs qui a été couronnée de succès. Nous pouvons maintenant compter sur l'engagement d'une cinquantaine d'universitaires, d'administrateurs universitaires et de professionnels expérimentés de tout le Canada. Nous entreprenons maintenant l'élaboration d'outils de formation destinés à ces confrères prêts à donner de leur temps, et nous espérons terminer cet exercice d'ici le milieu de 2016.

Alexander Topps, OALA, FAAPC

Président, Conseil d'agrément en architecture de paysage

LANDSCAPES | PAYSAGES editorial board

Editorial Board Members contributed greatly to LANDSCAPES | PAYSAGES over the past year by attending monthly conference calls, identifying themes, guest editors and potential contributors, providing content, and serving as liaison with SCLA component organizations. As Chair of the Editorial Board, I would like to sincerely thank all 2014 Editorial Board Members:

- o Andrew B. Anderson, OALA
- o Peter Briggs, NWTALA
- o Doug Carlyle, AALA
- o Kevin Connery, BCSLA
- o Cynthia Girling, BCSLA
- o Wendy Graham, AAPQ
- o Don Hester, MALA
- o Linda Irvine, OALA
- o Ryan James, OALA
- o Robert LeBlanc, APALA
- o Ron Middleton, AALA
- o Juliette Patterson, AAPQ
- o Sue Sirrs, APALA
- o Ryan Wakshinski, MALA
- o Natalie Walliser, SALA
- o Richard Wyma, NuALA

A special thanks to Sue Sirrs, APALA, and Peter Briggs, NWTALA, who completed their mandate on the board and a warm welcome to Robert LeBlanc, APALA and Peter Spearey, NWTALA, who will take over their mantle.

planning, coordination, and production

Both Judy Lord, our Editor-in-Chief, and Wendy Graham, our graphic design coordinator, once again provided a level of commitment and dedication that went beyond the call of duty. It has been a pleasure to work with both throughout the year.

comité de rédaction de LANDSCAPES |
PAYSAGES

Les membres du Comité de rédaction ont contribué grandement à l'essor de LANDSCAPES | PAYSAGES au cours de la dernière année. Ils ont participé à nos audioconférences mensuelles, ont suggéré et choisi les thèmes, les rédacteurs invités et les collaborateurs éventuels. Ils ont offert du contenu, et ont assuré la liaison avec les associations constituantes de l'AAPC. En qualité de président du Comité de rédaction, je tiens à remercier chaleureusement toute notre équipe de rédaction 2014 :

- o Andrew B. Anderson, OALA
- o Peter Briggs, NWTALA
- o Doug Carlyle, AALA
- o Kevin Connery, BCSLA
- o Cynthia Girling, BCSLA
- o Wendy Graham, AAPQ
- o Don Hester, MALA
- o Linda Irvine, OALA
- o Ryan James, OALA
- o Robert LeBlanc, APALA
- o Ron Middleton, AALA
- o Juliette Patterson, AAPQ
- o Sue Sirrs, APALA
- o Ryan Wakshinski, MALA
- o Natalie Walliser, SALA
- o Richard Wyma, NuALA

Tous nos remerciements à Sue Sirrs, APALA, et à Peter Briggs, NWTALA, dont le mandat au conseil d'administration est terminé, et un accueil chaleureux à Robert LeBlanc, APALA et à Peter Spearey, NWTALA, qui entament leur mandat au CA.

planification, coordination et production

Cette année encore, nous devons beaucoup à Judy Lord, notre rédactrice en chef, et à Wendy Graham, coordinatrice de la conception graphique, pour leur dévouement et leur implication qui vont bien au-delà de leurs obligations. Ce fut un plaisir de travailler avec elles tout au long de l'année.

The board is concerned that the sustained growth of both L|P and L|P+ has effectively been achieved through significant pro-bono work from both Judy and Wendy. Between 2008 and 2015 the average size of each issue of L|P Magazine has increased from 50 to 60 pages. Since 2013, L|P has also been supplemented with an online version, L|P+, which has grown steadily to meet interest from both readers and contributors. L|P+ provides additional editorial content such as extended versions of printed articles or complementary articles that could not be included in the printed version. L|P+ also allows a more seamless integration of the translations of printed articles, which used to be located on a separate page of the CSLA website.

Typically, each issue of L|P includes at least 32 pages of printed editorial content and over 24 pages of supplementary digital content. Most of these digital pages are dedicated to the translation of the printed articles but approximately 8-12 pages (about 3 articles) are additional digital-only editorial content. The workload increase generated by the translations is relatively light but the additional articles require a level of editorial investment similar to those in the printed version of the magazine.

The growth of L|P and L|P+ has generated a substantial increase in editorial and graphic design activities, with no equivalent increase in remuneration. There are two key concerns here:

- a) **Graphic Design Coordinator:** Since 2008, the CSLA has allocated \$1,500 per issue for the preliminary layout of the magazine and the coordination of subsequent revision work with the publisher. This amount was based on 50 hours to layout the magazine (average of 50 pages) at a preferential rate of 30\$/hour (about 30\$ a page). The printed issue has since grown in size so that each issue now requires 60 hours to layout the magazine (average of 60 + pages) and 10 hours for copy proofing. L|P+ requires an additional 20 hours of layout preparation and coordination. The overall workload almost doubled since 2008 with no additional remuneration.
- b) **Chief Editor:** The 2012 Memorandum of Understanding for Editorial Services set the editorial responsibility at 32 pages of printed editorial content per issue, with a supplementary allocation of \$125 per additional printed page, to be approved on a case-by-case basis. The memorandum also allocated \$1,000 per issue for various digital-related services but this did not include the editing of L|P+ supplementary editorial content.

Le fait que la croissance soutenue de L|P et L|P+ repose essentiellement sur du travail bénévole de Judy et Wendy préoccupe le CA. De 2008 à 2015, la taille moyenne de chaque numéro de Landscapes | Paysages est passée de 50 à 60 pages. Depuis 2013, une version en ligne de L|P a également été ajoutée, L|P+, qui n'a cessé de croître pour répondre aux intérêts du lectorat et des collaborateurs. L|P+ fournit un contenu éditorial supplémentaire, notamment des versions étoffées des articles imprimés ou des articles complémentaires que l'on ne trouve pas dans la version imprimée. L|P+ permet également une intégration plus harmonieuse des traductions d'articles imprimés que l'on présentait auparavant sur une page séparée du site de l'AAPC.

Règle générale, chaque numéro de L|P comprend au moins 32 pages de contenu rédactionnel imprimé auxquelles s'ajoutent plus de 24 pages de contenu numérique supplémentaire. C'est la traduction des articles qui constitue la majeure partie de ces pages numériques, mais de 8 à 12 pages (environ 3 articles) sont du contenu éditorial supplémentaire. Si les traductions n'augmentent guère la charge de travail, les articles supplémentaires exigent un niveau d'investissement éditorial semblable à ceux de la version imprimée.

On constate donc que la croissance de L|P et de L|P+ a généré une augmentation substantielle des activités d'édition et de conception graphique, sans augmentation équivalente de la rémunération. Nous sommes préoccupés par cette situation pour deux grandes raisons :

- a) **Coordination de la conception graphique :** depuis 2008, l'AAPC a affecté 1500 \$ par numéro à la mise en page préliminaire du magazine et à la coordination des révisions ultérieures avec l'éditeur. On a établi ce montant en fonction de 50 heures consacrées à la mise en page du magazine (moyenne de 50 pages) à un taux préférentiel de 30 \$/heure (environ 30 \$ la page). Depuis, la version imprimée a connu une augmentation du nombre de pages et exige maintenant 60 heures pour la mise en page (moyenne de plus de 60 pages) et 10 heures pour la révision des épreuves. L|P+ demande 20 heures supplémentaires de préparation pour la mise en page et la coordination. La charge de travail globale a donc presque doublé depuis 2008, sans rémunération supplémentaire.

The board has made two recommendations to the CSLA Board of Directors for temporarily addressing these concerns.

translation

François Couture provided translation, an important aspect of our national communication policy.

printed magazine

As in previous years, the magazine aimed for excellent and engaging writing, informative or thought-provoking content, and graphic appeal. The Board also strived to broaden its range of contributors (by reaching out to other professions collaborating with landscape architects). It also ensured that the magazine reflects a cross-Canadian profile.

The CSLA published four issues of L|P in 2014:

- WINTER COLOUR, Winter 2014 (vol. 16, no. 1). Guest edited by Judy Lord and Wendy Graham.
- HEALING, Spring 2014 (vol. 16, no. 2). Guest edited by Virginia Burt.
- 2014 AWARDS OF EXCELLENCE, Summer 2014 (vol. 16, no. 3). Guest edited by James Tuer.
- RESILIENCE, Fall 2014 (vol.16, no.4). Guest edited by Nancy Pollock-Ellwand.

upcoming issues

2015

- THE NEW SMALL (vol. 17, no.1). Guest edited by Paula Meijerink.
- URBAN AGRICULTURE (vol. 17, no.2). Guest edited by Kevin Connery.
- 2015 CSLA AWARDS OF EXCELLENCE (vol. 17, no.3).
- CULTURAL LANDSCAPES (vol. 17, no.4). Guest edited by Linda Irvine.

2016

- WET LANDS (vol. 18, no.1). Guest edited by Tony Bowron.

- b) **Rédaction en chef** : le protocole d'entente de 2012 pour les services de rédaction établit la responsabilité éditoriale à 32 pages de contenu rédactionnel par numéro imprimé, avec une allocation supplémentaire de 125 \$ par page imprimée supplémentaire, à être approuvée au cas par cas. Le protocole prévoit également 1000 \$ par numéro pour diverses tâches informatiques connexes, mais cela ne comprend pas le travail d'édition du contenu supplémentaire de L|P+.

Le CA a formulé deux recommandations au conseil d'administration de l'AAPC afin de répondre temporairement à ces préoccupations.

traduction

François Couture a effectué de la traduction, un aspect important de notre politique de communication pancanadienne.

magazine imprimé

Comme au cours des années précédentes, le magazine a tenu à publier des textes de qualité qui interpellent le lecteur, du contenu informatif ou qui suscite la réflexion, le tout dans un design visuel attrayant. Le Comité de rédaction s'est par ailleurs efforcé d'élargir l'éventail de collaborateurs en se tournant vers des professions qui collaborent avec des architectes paysagistes. On a également tenu à refléter le profil pancanadien de la profession.

L'AAPC a publié quatre numéros de LANDSCAPES | PAYSAGES en 2014 :

- COULEUR HIVERNALE, hiver 2014 (vol. 16, n° 1). Rédactrices invitées, Judy Lord et Wendy Graham.
- GUÉRIR, printemps 2014 (vol. 16, n° 2). Rédactrice invitée, Virginia Burt.
- PRIX D'EXCELLENCE 2014, été 2014 (vol. 16, n° 3). Rédacteur invité, James Tuer.
- RÉSILIENCE, automne 2014 (vol.16, n° 4). Rédactrice invitée, Nancy Pollock-Ellwand.

L|P +

L|P+ continues to mature and has reached (and sometime surpassed) the 24-pages agreement with the publisher. We are now releasing the online version of the magazine first to generate broader readership expectations towards the upcoming printed issue. We are also tracking readership patterns to establish a better understanding of L|P+'s impact and potential.

financial

The 2014 budget for LANDSCAPES | PAYSAGES is as follows:

- o Editorial Expense: \$40,000
- o Graphic Design Expense: \$6,000
- o Translation Expense: \$7,500
- o Miscellaneous Expense: \$1000
- o Total of above for 2014: \$54,500.

closing remarks

It is worth repeating that L|P is a now mature publication and that L|P+ retains untapped potential, especially in term of synergetic overlaps with other CSLA communication activities. And ad-hoc committee of representatives from L|P and the CSLA will meet at the 2015 Congress to discuss the CSLA communications strategy and the role of L|P within it. This will eventually lead to specific recommendations to the CSLA regarding the Communications Strategy and its management, the terms of reference for L|P and L|P+, as well as proposed terms for the next publishing agreement, the Memorandum of Understanding for Editorial Services, and the contracting of graphic design coordination.

Jean Trottier, CSLA, MCIP

Chair, LANDSCAPES | PAYSAGES Editorial Board

prochains numéros

2015

- o LE NOUVEAU PETIT (vol. 17, n° 1). Rédactrice invitée, Paula Meijerink.
- o AGRICULTURE URBAINE (vol. 17, n°2). Rédacteur invité, Kevin Connery.
- o PRIX D'EXCELLENCE 2015 DE L'AAPC (vol. 17, n° 3).
- o PAYSAGES CULTURELS (vol. 17, n° 4). Rédactrice invitée, Linda Irvine.

2016

- o TERRES HUMIDES (vol. 18, n°1). Rédacteur invité, Tony Bowron.

L|P +

L|P+ continue de croître et de s'améliorer; il a atteint (et parfois dépassé) l'entente de 24 pages avec l'éditeur. Nous publions maintenant d'abord la version en ligne du magazine afin de générer un lectorat plus large pour le numéro imprimé diffusé ensuite. Nous surveillons également les habitudes du lectorat pour avoir une meilleure compréhension des incidences et du potentiel de L|P+.

finances

Voici le budget 2014 de LANDSCAPES | PAYSAGES :

- o Frais rédactionnels : 40 000 \$
- o Frais de graphisme : 6 000 \$
- o Frais de traduction : 7 500 \$
- o Frais divers : 1 000 \$
- o Total en 2014 : 54 500 \$.





en conclusion

Il convient de le redire, LANDSCAPES | PAYSAGES est maintenant une publication établie et L|P+ recèle un potentiel inexploité, en particulier en matière de synergie à exploiter avec d'autres activités de communication de l'AAPC. Un comité spécial de représentants de L|P et de l'AAPC se réunira au Congrès 2015 pour discuter de la stratégie de communication de l'AAPC et du mandat de L|P et L|P+. L'objectif est de formuler des recommandations à l'AAPC concernant la stratégie de communication et sa gestion, les mandats de L|P et de L|P+, ainsi que les modalités proposées du prochain contrat d'édition, le protocole d'entente pour les services de rédaction et le contrat pour la coordination de la conception graphique.

Jean Trottier, AAPC, MCIP

Président, Comité de rédaction de LANDSCAPES | PAYSAGES



LANDSCAPE ARCHITECTURE CANADA FOUNDATION
FONDATION DE L'ARCHITECTURE DE PAYSAGE DU CANADA

mission

The mission of the Landscape Architecture Canada Foundation is to advance the ideals of the profession of landscape architecture – those values that are core to our profession - which are shared by individuals and organizations beyond our professional realm. The goal of LACF is to support research, communication and scholarship that reflect these ideals. Since 1988, building on a generous bequest from the estate of Frances McLeod Blue, FCSLA, the Foundation has generated \$550,000 in revenue. The source of these funds includes donations from individuals, landscape architecture firms and CSLA components associations across Canada. Through 2014, LACF had awarded 111 grants, scholarships and bursaries that total over \$420,000. These grants have gone to students, faculty, organizations and professionals from many disciplines, and to the Canadian Society of Landscape Architects (CSLA) and its components for special projects. The products of these grants contribute to expanded understanding and awareness of the social, environmental and economic role of landscapes.

summary of 2014

The past year was our busiest and most successful on record. LACF built on current and ongoing initiatives, resulting in further growth and development of the organization.

- Upon revising our bylaws in 2013 to redefine the Member category, we were pleased to welcome a number of Members to their first Annual Members Meeting in Ottawa, signifying a milestone in the development of the Foundation. Members are those who contribute a minimum of \$100 to the Foundation in the calendar year preceding the Annual Meeting of Members. We presently have approximately 100 Members, up from 37 the year before.

mission

La mission de la Fondation d'architecture du paysage du Canada est de promouvoir les idéaux les plus nobles de la profession d'architecte paysagiste – ces valeurs fondamentales partagées par des particuliers, des groupes et des organismes situés bien au-delà de notre cadre professionnel. L'objectif principal de la FAPC est de soutenir les activités de recherche, de communication et d'enseignement qui reflètent ces idéaux. Depuis 1988, grâce à un généreux legs provenant de la succession de Frances McLeod Blue, la FAPC (« la Fondation ») est parvenue à amasser des revenus de 550 000 \$. Ces fonds proviennent notamment de dons de particuliers, de cabinets d'architecture de paysage et d'associations constituantes de l'AAPC de partout au Canada. En 2014, la FAPC a attribué 111 subventions et bourses d'études totalisant plus de 420 000 \$. La Fondation a ainsi accordé son soutien financier à des étudiants, des facultés, des organismes et des professionnels issus de très nombreuses disciplines, ainsi qu'à l'Association des architectes paysagistes du Canada (AAPC) et à ses associations constituantes pour des projets spéciaux. Le produit de ces bourses contribue à améliorer la connaissance et la compréhension du rôle social, environnemental et économique du paysage.

résumé des activités de 2014

L'année 2014, une année de grandes réussites, aura été fort occupée. La Fondation a tiré parti des initiatives en cours, ce qui s'est traduit par la croissance et un développement soutenus de notre organisme.

- Alors que la FAPC procédait à la révision de ses règlements en 2013 afin de redéfinir les catégories de membres, nous avons eu le plaisir d'accueillir un grand nombre d'entre eux à leur première Assemblée générale annuelle à Ottawa, un important jalon du développement de la Fondation. Être membre de la FAPC demande une contribution d'au moins 100 \$ au cours de l'année civile qui précède l'Assemblée générale. Nous sommes à l'heure actuelle près d'une centaine de membres, soit 37 de plus que l'année précédente.

- Following our long-term funding support of Ron Williams' book, *Landscape Architecture in Canada*, the book's release was held at the 2014 Annual Congress in Ottawa. LACF partnered with CSLA to fund a cross-country speaking tour that provided the opportunity for Ron to speak directly to the public and CSLA members. The book and talks have been well received and will increase the public's understanding of landscapes and the role landscapes play in creating more sustainable environments.
- The past year saw a significant increase in donations, due in large part to the reverse auction CSLA President Peter Briggs hosted at the CSLA 2014 annual banquet. This event resulted in approximately \$29,000 in donations and provided significant visibility to the Foundation. Donations included \$2000 from NWTALA, targeted to support a Northern research fund. Our thanks to Peter and our Board member, Peter Kreuk, for organizing the event. Also at the 2014 Congress, Board member Cam Patterson again donated one of his paintings for the annual raffle at the CSLA annual banquet, raising \$2,400. These funds are directed to the Andre Schwabenbauer scholarship fund with the 2014 award of \$1000 going to Caroline Magar at the Univ. of Montreal.
- Approximately \$25,000 was raised through our annual College of Fellows campaign, organized by Board member Peter Kreuk and Jane Durante, Secretary of the College of Fellows. This year, the campaign was extended to all CSLA members. Recognizing that we need to expand our donor base, the Fund-Raising Committee, including Peter Kreuk as Chair and Board members Cathy Sears and Randy Sharpe, developed a preliminary fund-raising strategy that will be presented to the Board at its next meeting.
- In honour of long-time CSLA/APALA member Peter Klynstra, over \$16,000 was raised in 2014 for the Peter Klynstra Memorial Scholarship, bringing the total fund to \$25,000. The first Klynstra Scholarship of \$1000 was granted in 2014 to Nathan MacLeod of Nova Scotia, now attending Univ. of Manitoba. With the success of this collaboration, LACF is investigating partnering with other components and individuals who may wish to create similar scholarships.
- As LACF does each year, funds were donated to support the Frances McLeod Blue Fund administered by the University of Guelph Archives. During 2014, these funds were used to hire students to catalogue the numerous documents comprising the Macklin Hancock fonds held in the Archives.
- Dans la foulée de notre appui financier à l'ouvrage de Ron Williams, *Architecture de paysage au Canada*, le lancement du livre a eu lieu à Ottawa, au cours du Congrès annuel 2014 de l'AAPC. La FAPC s'est associée à l'AAPC pour financer une tournée pancanadienne de conférences qui donneront à Ron l'occasion de s'adresser directement au public et aux membres de l'AAPC. Bien accueillis, cet ouvrage et le programme de conférences vont accroître la compréhension du public des paysages et du rôle qu'ils jouent dans la création d'environnements plus durables.
- En 2014, nous avons également constaté une augmentation sensible des dons, essentiellement attribuable à la vente aux enchères inversée du président de l'AAPC Peter Briggs lors du banquet annuel 2014. Cette soirée a permis de recueillir près de 29 000 \$ de dons, en plus d'offrir une visibilité non négligeable à la Fondation. Les dons incluaient 2000 \$ de la NWTALA en appui au Fonds de recherche nordique. Tous nos remerciements à Peter Briggs et à Peter Kreuk (membre du CA), pour l'organisation de cette soirée. Par ailleurs, au cours de ce Congrès 2014, Cam Patterson (membre du CA) a encore fait don de l'une de ses œuvres picturales qui s'est vendue 2 400 \$ à la tombola du banquet. Ces fonds vont aux Bourses d'études André Schwabenbauer de la FAPC – en 2014, c'est Caroline Magar de l'Université de Montréal qui a remporté la bourse de 1000 \$.
- Organisée par Peter Kreuk, membre du CA, et Jane Durante, secrétaire de l'Ordre des associés, notre campagne annuelle des associés a permis de récolter près de 25 000 \$. Cette année, la campagne a été élargie à tous les membres de l'AAPC. Conscient de la nécessité d'étendre notre base de donateurs, le Comité de financement – composé de notre président Peter Kreuk, et des membres du CA Cathy Sears et Randy Sharpe – a élaboré une stratégie préliminaire de collecte de fonds qui sera soumise au CA lors de sa prochaine réunion.
- En hommage à Peter Klynstra, longtemps membre de l'AAPC et de l'APALA, plus de 16 000 \$ ont été recueillis en 2014 au profit de la Bourse commémorative Peter Klynstra qui totalise maintenant 25 000 \$. Nathan MacLeod de la Nouvelle-Écosse, étudiant à l'Université du Manitoba, est le premier lauréat de la Bourse Klynstra de 1000 \$ attribuée en 2014. Devant la réussite de cette collaboration, la FAPC étudie d'autres partenariats éventuels avec des associations constituantes et des personnes désireuses de mettre sur pied des fonds de bourses de ce genre.

- Our annual grants program, chaired by Board member Faye Langmaid, saw a record number of applicants with the greatest increase coming from graduate students representing a number of disciplines. Working with an outstanding jury of CSLA members across the country, \$20,000 was awarded in 2014. Grant recipients included: Dr. Robert Corry (\$5,000); Steven Logan (\$4000); Daniel Roehr, Matt Gibbs and Lindsey Fryett (\$4000); Jon Woodside, Jeffrey Beaton, Victoria Bell, Adrienne Hall, Robin Mosseri and Inna Olchovski (\$1,000); Winnipeg Architecture Foundation and Manitoba Association of Landscape Architects (\$2225); and Univ. of Guelph MLA students Mark Affum (\$2000), Kathleen Corey (\$1500), and Chad Neufeld (\$275). Details on all 2014 grants may be found on lacf.ca.
- Under the leadership of the Foundation's Vice President, Vincent Asselin, with assistance from Board members Karen Hamre and Ron Middleton, the bylaws of the Foundation were re-written to meet new requirements of the federal government. These revised bylaws are on the agenda for approval at the Annual Members Meeting to be held in May, 2015 in Mexico City.
- Communications Chair, Wendy Graham has made significant improvements to the LACF website. Information on the site is now more current and more complete. In addition to the website, Wendy works with Faye Langmaid to identify LACF-funded projects for inclusion as articles in *Landscapes/Paysages*.
- Playing a central role to the Foundation is our Treasurer, Don Hester. Don keeps all our finances on track, working with our Financial Administrator, Kari MacKinnon. As Chair of our Finance Committee, which includes Board members Eha Naylor and Peter Kreuk, Don monitors our investments to ensure they are solid and adhere to our approved investment policy.
- We wish to recognize the contributions of those who retired from the Board in 2014: Ted Baker, FCSLA, OALA and John McLeod, FCSLA, AAPQ, who both made significant contributions to LACF over many years.
- Comme elle le fait chaque année, la FAPC a fait un don au Fonds Frances McLeod Blue administré par les Archives de l'Université de Guelph. Au cours de 2014, ces fonds ont permis d'engager des étudiants afin de répertorier les nombreux documents de la collection Macklin Hancock détenue par les Archives.
- Notre programme de bourses annuelles, présidé par Faye Langmaid, membre du CA, a attiré un nombre record de candidats, et notamment de très nombreux étudiants des cycles supérieurs de multiples disciplines. Grâce aux efforts d'un jury composé de membres de l'AAPC de tout le pays, un total de 20 000 \$ de bourses a été remis en 2014. Les lauréats bénéficiaires sont : Dr Robert Corry (5 000 \$); Steven Logan (4 000 \$); Daniel Roehr, Matt Gibbs et Lindsey Fryett (4 000 \$); Jon Woodside, Jeffrey Beaton, Victoria Bell, Adrienne Hall, Robin Mosseri et Inna Olchovski (1 000 \$); Winnipeg Architecture Foundation et Manitoba Association of Landscape Architects (2 225\$); et les étudiants à la MAP de l'Université de Guelph, Mark Affum (2 000 \$), Kathleen Corey (1 500 \$) et Chad Neufeld (275 \$). On peut consulter ces bourses en détail sur le site Web à lacf.ca.
- Sous la direction du vice-président de la Fondation, Vincent Asselin, et avec l'aide des membres du CA Karen Hamre et Ron Middleton, les règlements internes de la Fondation ont été remaniés afin de satisfaire aux nouvelles exigences du gouvernement fédéral. Aux fins d'adoption, les règlements modifiés seront à l'ordre du jour de notre Assemblée générale annuelle à venir, en mai à Mexico (Mexique).
- Présidente du Comité des communications, Wendy Graham a notablement amélioré le site Web de la FAPC. Les renseignements qui y figurent sont maintenant à jour et plus exhaustifs. En plus du site Web, Wendy travaille avec Faye Langmaid à recenser les projets financés par la FAPC afin d'en tirer des articles à publier dans *Landscapes/Paysages*.
- Jouant un rôle pivot à la Fondation, notre trésorier Don Hester gère efficacement nos finances en collaboration avec notre administratrice financière, Kari MacKinnon. À titre de président du Comité des finances, où siègent également les membres Eha Naylor et Peter Kreuk, Don Hester surveille la rentabilité de nos investissements et leur conformité à notre politique de placements.
- Nous tenons à adresser nos remerciements à ceux qui ont quitté le Conseil d'administration en 2014 : Ted Baker, AAAPC, OALA et John McLeod, AAAPC, AAPQ, qui se sont grandement dévoués pour la FAPC pendant de nombreuses années.

in closing

Another significant milestone for LACF this past year was the addition of Paulette Vinette, who now serves as our part-time Executive Director. Paulette has already enhanced our efficiency and effectiveness and we look forward to working with her to achieve our goals for 2015.

The Board of the Landscape Architecture Canada Foundation takes this opportunity to thank all LACF Members, CSLA Fellows, CSLA members, component associations and friends of the Foundation for their continued support. If you haven't already done so, we ask you to make a charitable donation or bequest to LACF in order to sustain and expand the Foundation's valuable activities in support of our mission. Detailed reports on our 2014 activities have been posted on www.lacf.ca.

Cecelia Paine, FCSLA, OALA

President, Landscape Architecture Canada Foundation

2014 LACF Board of Directors: Vincent Asselin FCSLA, AAPQ; Dan Glenn, FCSLA, APALA; Wendy Graham, FCSLA, AAPQ; Karen Hamre, FCSLA, NWTALA; Don Hester, FCSLA, MALA; Peter Kreuk, FCSLA, BCSLA; Faye Langmaid, FCSLA, SALA; Ron Middleton, FCSLA, AALA; Eha Naylor, FCSLA, OALA; Cecelia Paine, FCSLA, OALA; Cam Patterson, FCSLA, SALA; Cathy Sears, FCSLA, AALA; and Randy Sharpe, BCSLA.

Administrators: Paulette Vinette, CAE, FASAE (Executive Director) and Kari MacKinnon (Financial Administrator).



Celebrating Ron Williams *Landscape Architecture in Canada* at the Jardin Botanique de Montréal | On célèbre l'*Architecture de paysage du Canada* de Ron Williams au Jardin Botanique de Montréal

derniers points

Une autre étape marquante pour la Fondation en 2014 : l'arrivée de Paulette Vinette au poste de directrice générale à temps partiel. Paulette a d'ores et déjà amélioré notre efficacité et notre efficacité – nous sommes impatients de poursuivre le si bon travail commencé dans la réalisation de nos objectifs pour l'année 2015.

Les membres du Conseil d'administration de la Fondation d'architecture de paysage du Canada tiennent à remercier les membres de la FAPC, les associés et les membres de l'AAPC, les associations constituantes et les amis de la Fondation pour leur soutien continu. Si ce n'est déjà fait, nous vous encourageons à faire un don ou un legs à la FAPC afin de l'aider à poursuivre et à étendre ses activités à l'appui de la mission que nous lui avons tous confiée. Des rapports détaillés sur nos activités en 2014 sont disponibles sur notre site Web à www.lacf.ca.

Cecelia Paine, AAAPC, OALA

Présidente, Fondation d'architecture de paysage du Canada

Conseil d'administration de la FAPC : Vincent Asselin, AAAPC, AAPQ; Dan Glenn, AAAPC, APALA; Wendy Graham, AAAPC, AAPQ; Karen Hamre, AAAPC, NWTALA; Don Hester, AAAPC, MALA; Peter Kreuk, AAAPC, BCSLA; Faye Langmaid, AAAPC, SALA; Ron Middleton, AAAPC, AALA; Eha Naylor, AAAPC, OALA; Cecelia Paine, AAAPC, OALA; Cam Patterson, AAAPC, SALA; Cathy Sears, AAAPC, AALA et Randy Sahrper, BCSLA.

Administrateurs : Paulette Vinette, CAE, FASAE (directrice générale) et Kari MacKinnon (administratrice des finances).



IFLA
INTERNATIONAL FEDERATION
OF LANDSCAPE ARCHITECTS

As the CSLA delegate to IFLA, I am pleased to report on the activities of IFLA over the past year. 2014 has been a very active and important year for IFLA. To specially mention that as CSLA Delegate, I have been elected IFLA AMERICAS Region President at the Argentina World Council in June 2014, for the 2014-2016 period. A particularly full, but rewarding year, supported by the CSLA IFLA AR President's Committee, formed by C. Potvin, J. Landry, A. Budrevics, P. Briggs, M. Legault, and J. Taylor. Created to listen and advice on IFLA issues, and to encourage greater dissemination within the CSLA membership, the members have been called throughout the year on specific matters. The new AR President role has come as an opportunity for Canadian outreach and to promote IFLA and the IFLA 2017 WC in Montreal to the World and Regional communities, as well as the Canadian members.

Since my last report, I have attended the 2014 IFLA World Council and Congress in Buenos Aires, Argentina in June. And has been actively involved in the first semester of the year on the World and Regional Elections process as well as the finalization of the Strategic Organizational changes, and the Constitution and Bylaws documents. The second part of the year was dedicated to the development of the Strategic Action Plans at World and Regional levels, and to the update of the data base and greater communication activities and tools.

key world issues of interest for CSLA members: IFLA strategic organizational structure + constitution + bylaws

The IFLA Organizational changes that started at the Cape Town World Congress in 2012, led to a first approval of the Strategic Organizational Structure at the New Zealand World Congress in 2013 and later, to the new Constitution and Bylaws Approval at the Argentina World Congress in June 2014.

En qualité de déléguée de l'AAPC auprès de la FIAP, je suis heureuse de rendre compte des activités de la FIAP au cours de la dernière année. D'une grande importance pour la FIAP, l'année 2014 a été très active. À titre de déléguée de l'AAPC, j'ai été élue présidente de la FIAP, région des Amériques pour la période 2014-2016 lors du Conseil mondial tenu en Argentine en juin 2014. Une année particulièrement occupée, mais enrichissante, notamment grâce au soutien du Comité du président de l'AAPC FIAP RA, constitué de C. Potvin, J. Landry, A. Budrevics, P. Briggs, M. Legault, et J. Taylor. Un comité créé pour analyser et conseiller sur les enjeux de la FIAP et mieux informer les membres de l'AAPC, dont les membres ont été appelés au cours de l'année à s'exprimer sur divers enjeux. Ce fut pour moi, en qualité de présidente de la RA, une occasion de mieux faire connaître le Canada et de promouvoir le Congrès de la FIAP 2017 à Montréal auprès des membres à l'échelle mondiale et régionale, ainsi qu'auprès des membres canadiens.

Depuis mon dernier rapport, j'ai assisté au Congrès mondial et au Conseil mondial à Buenos Aires (Argentine) en juin 2014. Au cours du premier semestre de l'année, j'ai été activement impliquée dans le processus des élections mondiales et régionales, dans la finalisation des changements organisationnels stratégiques et dans la mise à jour des *Statuts et règlements*. La deuxième partie de l'année a été consacrée à l'élaboration des plans d'action stratégiques régionaux et mondiaux, ainsi qu'à la mise à jour de la base de données et des outils et activités visant une communication plus étendue.

principaux enjeux mondiaux d'intérêt pour les membres de l'AAPC : structure organisationnelle stratégique de la fiap + statuts + règlements

Les changements organisationnels au sein de la FIAP, entamés au Congrès mondial à Cape Town en 2012, ont conduit à une première approbation de la structure organisationnelle stratégique au Congrès mondial de 2013 en Nouvelle-Zélande, et plus tard, aux nouveaux *Statuts et Règlements* approuvés lors du Congrès mondial de juin 2014 en Argentine.

Principaux éléments



2014 IFLA World Congress, Argentina

Key Elements

Decentralization of IFLA though maintaining the Regions and giving them more autonomy as well as the creation of a fifth Region. Re centering of IFLA Central structure, governance and purpose. Regions will have more legal, financial and objectives, but always under the IFLA Constitution and Bylaws. Financial Planning to increase income other than dues that represent 70%. New Relationship Agreement with Regions and the National Associations. Better implementation through project planning and policy implementation. Strategic Business Planning

elections

Election processes were held at the beginning of the year and elected delegates were approved at the World Council in June in Argentina. With the new Constitution, the World ExCo is composed of 11 members, supported by the Executive Director, and the Executive Secretary.

World Level - President, Kathryn Moore, UK, Treasurer, John Easthope, Australia; Standing Committees Chairs: Communication and External Relations (CER), Bruno Marquez, Estonia, Professional Practice and Policy (PPP), Carlo Bruschi, Education and Academic Affairs (EAA), Andreja Tutudzic, Serbia

Regional Level - President, Raquel Peñalosa, Canada, Secretary, Monica Pallares, Mexico, Treasurer, Tino Manta, Uruguay. Committees (non elected positions), Gloria Aponte, Beverly Sandalack (EAA), Monica Pallares, Pawel Gradowsky (CER), Carlos Jankilevich (PPP).

Décentralisation de la FIAP vers les régions afin de leur accorder plus d'autonomie, et création d'une cinquième région. Recentrage de la structure centrale, de la gouvernance et de l'objectif de la FIAP. Les régions auront plus de latitude juridique et financière et établiront leurs propres objectifs, mais toujours dans le cadre des Statuts et Règlements de la FIAP. Planification financière pour augmenter les revenus et en tirer d'autres que les cotisations qui constituent actuellement 70 % du budget. Nouvel accord avec les régions et les associations nationales. Meilleure mise en œuvre grâce à la planification de projets et à la mise en œuvre de politiques. Planification stratégique et opérationnelle.

élections

Des élections ont eu lieu au début de l'année, et les délégués élus ont été approuvés lors du Conseil mondial de juin en Argentine. Selon les nouveaux Statuts, le Comité exécutif est composé de 11 membres, en plus du directeur général et du secrétaire général.

Mondial – Présidente, Kathryn Moore (Royaume-Uni); Trésorier, John Easthope (Australie); Présidents des comités permanents : Communication et relations extérieures (CRE), Bruno Marquez (Estonie); Pratique professionnelle et politique (PPP), Carlo Bruschi; Éducation et affaires universitaires (EAU), Andreja Tutudzic (Serbie).

Régional – Présidente, Raquel Peñalosa (Canada); secrétaire, Monica Pallares (Mexique); Trésorier, Tino Manta (Uruguay). Comités (postes non élus) : Gloria Aponte, Beverly Sandalack (EAU), Monica Pallares, Pawel Gradowsky (CRE), Carlos Jankilevich (PPP).

principaux enjeux traités par la présidente des Amériques d'intérêts pour les membres de l'AAPC

1. Établir le Conseil régional des AMÉRIQUES pour les étudiants et les professionnels émergents.

Intéresser la jeune génération aux activités de la FIAP. Un poste officiel de représentant de ce conseil sera créé au sein du Conseil exécutif de la FIAP Amériques. Un dossier à promouvoir dans toutes les régions de la FIAP et auprès de la FIAP centrale.

key Americas president issues of interest for CSLA members

1. To establish the AMERICAS Region Council of students and emerging professionals.

To engage the new generation on IFLA activities. A formal position for a representative of the Council will be created at the Executive Council of IFLA AMERICAS. To be encouraged at IFLA Central and all IFLA Regions.

2. To develop and implement IFLA AMERICAS Region Constitution and By-Laws.

Based on IFLA's C&By-Laws, encourage the creation of the IFLA AR C&BL and the NGO in Canada to reflect and develop the specificity of our Region. Final approval at the Bolivia Regional Council in October 2015.

3. To continue supporting the LALI as a means to expand the Continental outreach of the Landscape Approach and to foresee an AMERICAN Landscape Charter. The signature of the Canadian CLCI Initiative and the joint Declaration with the LALI at the CSLA Congress in May 2015 will be a first step.

asla denver annual conference november 2014

CSLA held its Board of Directors Meeting during the ASLA Conference. Representing both the CSLA and IFLA World IFLA AR, and with the collaboration of CLARB Past President, I was able to set a series of meetings with President Richard K. Zweifel, VP, Chad Danos, as well as, Nancy Sommerville, Executive VP/CEO ASLA. Also with CLARB, Joel Albizo, CLARB ED, Jerany Jackson, CLARB new President and Stephanie Landregan, CLARB Past President. Various subjects were discussed, particularly ASLA dues payment, better promotion of activities such as WLAM, how to better coordinate the schedules of the ASLA Conference and the IFLA World Congress in 2017. Since ASLA is in the Americas Region, we need to pursue any type of collaboration.

54th IFLA world congress in Canada, Montreal 2017

2014 has been an important for the IFLA 2017 Congress. The Montreal World Design Summit Organization (WDSO) will undertake the Planning, Management and Operation (with the PCO, JPLD) of the inter-disciplinary World Summit and Congress. The participation of the three core International Organizations, IFLA, IFHP and ico-D has been confirmed,

2. Rédiger et mettre en œuvre les Statuts et Règlements de la FIAP Amériques

Conformément aux *Statuts et règlements* de la FIAP, encourager la création des *Statuts et règlements* de la FIAP Amériques et de l'ONG au Canada pour refléter et accroître la spécificité de notre région. Approbation finale prévue au Conseil régional en Bolivie, en octobre 2015.

3. Continuer de soutenir LALI comme moyen d'étendre la portée continentale de l'approche en matière de paysage avec l'objectif d'une Charte du paysage des AMÉRIQUES. La signature de l'Initiative canadienne de Charte du paysage et la Déclaration commune avec LALI au Congrès de l'AAPC en mai 2015 seront les premières étapes.

conférence annuelle de l'ASLA à Denver – novembre 2014

Le CA de l'AAPC a tenu sa réunion lors de la Conférence de l'ASLA. Représentant à la fois l'AAPC et la FIAP Amériques, et grâce à la collaboration du président sortant du CLARB, j'ai pu planifier une série de réunions avec Richard K. Zweifel, président, Chad Danos, vice-président, et Nancy Sommerville, PDG/vice-présidente de l'ASLA. Également avec Joel Albizo, ED, Jerany Jackson, la nouvelle présidente et Stephanie Landregan, présidente sortante du CLARB. Nous avons abordé divers sujets, notamment les cotisations à l'ASLA, une meilleure promotion des activités comme le MMAP, comment mieux coordonner les horaires de la Conférence de l'ASLA et du Congrès mondial de la FIAP en 2017. Étant donné que l'ASLA fait partie de la région des Amériques, nous devons poursuivre toute démarche favorisant la collaboration.

54^e congrès mondial de la FIAP au Canada, Montréal 2017

2014 a été une année importante pour le Congrès de la FIAP 2017. L'Organisation du sommet mondial du design (OSMD) se chargera de la planification, de la gestion et du fonctionnement (avec PCO, JPLD) du Sommet interdisciplinaire et du Congrès mondial. La participation des trois principales organisations internationales, la FIAP, la FIHUAT et l'ico-D est confirmée, et sur le plan local, l'AAPQ et l'AAPC ont établi une solide relation de travail définissant les responsabilités partagées et individuelles. Des discussions ont également commencé sur les prévisions budgétaires et sur la définition des rôles de nos organisations au sein de la structure de l'OSMD. À venir, l'organisation des comités de travail – un premier appel de bénévoles sur ce sujet a été fait. Une réunion a eu lieu en

and at the local level, the AAPQ and the CSLA have developed a solid working relationship defining shared and individual responsibilities. Discussions have also started on budget provisions and on understanding the roles of our organizations within the WSOD scheme. To come, setting the Working Committees; a first call for volunteers has been done. A December meeting was held with IFLA Delegate, ico-D President Elect, David Grossman and WDSO Director, Alain Dufour, for the 2015 Planning Road Map to the Gwangju, Korea Summit Preparatory Meeting in October. It will include a first meeting in Montreal, in March 2015, a second one in Paris in June, and a last one in Montreal in September.

other activities

The 52nd IFLA World Congress will be held in Russia in June 2015 with the thematic: "History of the Future". World Council in Moscow, June 8-9, and World Congress in St-Petersburg, June 10-12, <http://ifla2015.com/en/>. The Regional Meeting will be held in La Paz, Bolivia, 5-9 October 2015, organized by SAPEMA, with the theme "SCIENCE and CONSCIENCE of Landscape", <http://iflaonline.org/>. Follow IFLA AMERICAS : <https://www.facebook.com/pages/IFLA-AR-Americas/277678228977711>.

Raquel PEÑALOSA | B.A.P., AAPQ, CSLA, IFLA
CSLA IFLA Delegate
President | IFLA AMERICAS Region

décembre avec le délégué de la FIAP, le président élu d'ico-D, David Grossman, et le directeur de l'OSMD, Alain Dufour, pour la planification de la feuille de route 2015 pour la réunion préparatoire en octobre du Sommet de Gwangju (Corée). Cela comprend une première réunion prévue à Montréal pour mars 2015, suivie d'une deuxième à Paris en juin, et d'une dernière à Montréal, en septembre.

autres activités

Le 52^e Congrès mondial de la FIAP aura lieu en Russie en juin 2015, avec pour thématique : « Histoire de l'avenir ». Conseil mondial à Moscou, les 8 et 9 juin; et Congrès mondial à St-Petersburg du 10 au 12 juin 10-12 (<http://ifla2015.com/en/>). La réunion régionale se tiendra à La Paz (Bolivie) du 5 au 9 octobre 2015 et sera organisée par la SAPEMA, avec pour thème « Science et conscience du paysage » (<http://iflaonline.org/>). Suivez la FIAP Amériques : (<https://www.facebook.com/pages/IFLA-AR-Americas/277678228977711>)

Raquel PEÑALOSA | B.A.P. AAPQ, AAPC, FIAP
Déléguée à la FIAP de l'AAPC
Présidente | FIAP Amériques



IFLA AMERICAS
INTERNATIONAL FEDERATION
OF LANDSCAPE ARCHITECTS



Alberta Association of Landscape Architects (AALA)



Atlantic Provinces Association of Landscape Architects (APALA)



British Columbia Society of Landscape Architects (BCSLA)



Manitoba Association of Landscape Architects (MALA)



Northwest Territories Association of Landscape Architects (NWTALA)





N U A L A ᐅᐱᐱ

Nunavut Association of Landscape Architects (NuALA)



Ontario Association of
Landscape Architects

Ontario Association of Landscape Architects (OALA)



ASSOCIATION DES
ARCHITECTES PAYSAGISTES
DU QUÉBEC

Association des Architectes Paysagistes du Québec (AAPQ)



Saskatchewan Association of Landscape Architects (SALA)

**CANADIAN SOCIETY OF LANDSCAPE
ARCHITECTS**

*REPORT AND FINANCIAL STATEMENTS
DECEMBER 31, 2014*

INDEPENDENT AUDITORS' REPORT

To the members of Canadian Society of Landscape Architects

We have audited the accompanying financial statements of Canadian Society of Landscape Architects, which comprise the statement of financial position as at December 31, 2014, and the statements of operations, changes in net assets and cash flows for the year then ended, and a summary of significant accounting policies and other explanatory information.

Management's Responsibility for the Financial Statements

Management is responsible for the preparation and fair presentation of these financial statements in accordance with Canadian accounting standards for not-for-profit organizations, and for such internal control as management determines is necessary to enable the preparation of financial statements that are free from material misstatement, whether due to fraud or error.

Auditors' Responsibility

Our responsibility is to express an opinion on these financial statements based on our audit. We conducted our audit in accordance with Canadian generally accepted auditing standards. Those standards require that we comply with ethical requirements and plan and perform the audit to obtain reasonable assurance whether the financial statements are free of material misstatement.

An audit involves performing procedures to obtain audit evidence about the amounts and disclosures in the financial statements. The procedures selected depend on the auditors' judgment, including the assessment of the risks of material misstatement of the financial statements, whether due to fraud or error. In making those risk assessments, the auditors consider internal control relevant to the entity's preparation and fair presentation of the financial statements in order to design audit procedures that are appropriate in the circumstances, but not for the purpose of expressing an opinion on the effectiveness of the entity's internal control. An audit also includes evaluating the appropriateness of accounting policies used and the reasonableness of accounting estimates made by management, as well as evaluating the overall presentation of the financial statements.

We believe that the audit evidence we have obtained is sufficient and appropriate to provide a basis for our audit opinion.

Opinion

In our opinion, these financial statements present fairly, in all material respects, the financial position of Canadian Society of Landscape Architects as at December 31, 2014 and its financial performance and its cash flows for the year then ended in accordance with Canadian accounting standards for not-for-profit organizations.

Other Matter

The financial statements of Canadian Society of Landscape Architects for the year ended December 31, 2013, were audited by another auditor who expressed an unqualified opinion on those statements on May 6, 2014

Mississauga, Ontario
March 12, 2015

Gilmore + Company LLP

Chartered Professional Accountants
Licensed Public Accountants

CANADIAN SOCIETY OF LANDSCAPE ARCHITECTS

(Incorporated under the Canada Corporations Act and continued under Section 203 of the Canada Not-for-profit Corporations Act)

STATEMENT OF FINANCIAL POSITION

As at December 31,

	2014	2013
ASSETS		
Current		
Cash	\$ 74,338	\$ 140,437
Short-term investments (Note 3)	95,241	99,305
Accounts receivable	41,327	5,805
Prepaid expenses	39,059	13,346
	249,965	258,893
Long-term investments (Note 3)	146,575	140,655
	\$ 396,540	\$ 399,548
LIABILITIES		
Current		
Accounts payable and accrued liabilities	\$ 16,781	\$ 24,864
Government remittances	3,343	7,220
Deferred revenue	10,700	16,533
Deferred contributions (Note 4)	20,000	-
	50,824	48,617
NET ASSETS		
Unrestricted	107,255	181,750
Internally restricted (Note 5)	238,461	169,181
	345,716	350,931
	\$ 396,540	\$ 399,548

On behalf of the Board

_____ Director

_____ Director

CANADIAN SOCIETY OF LANDSCAPE ARCHITECTS

STATEMENT OF OPERATIONS

For the year ended December 31,

	2014	2013
Revenue		
Awards and recognition	\$ 20,903	\$ 21,602
CSLA Congress - net (Note 6)	14,932	13,229
Interest income	3,037	3,822
Landscape paysages	39,532	34,918
Member services	21,779	13,177
Membership fees	295,340	282,609
	395,523	369,357
Expenses		
Administration	38,214	25,991
Awards and recognition	31,925	25,371
Board and executive	69,246	44,338
Education and research	16,720	6,387
Insurance	979	920
International liaison	8,173	11,652
Landscape paysages	55,544	67,582
Management fees	118,821	111,600
Marketing and promotion	18,134	16,727
Member services	-	1,319
Special projects	42,982	14,167
	400,738	326,054
(Deficiency) excess of revenues over expenses	\$ (5,215)	\$ 43,303

CANADIAN SOCIETY OF LANDSCAPE ARCHITECTS

STATEMENT OF CHANGES IN NET ASSETS

For the year ended December 31,

	General Fund	Accreditation Fund	Reserve Fund	Fellow Medal Fund	2014 Total	2013 Total
Balance, beginning of year	\$ 181,750	\$ 30,296	\$ 128,110	\$ 10,775	\$ 350,931	\$ 307,628
(Deficiency) excess of revenue over expenses	(2,995)	(2,220)	-	-	(5,215)	43,303
Fund transfers	(71,500)	15,000	55,000	1,500	-	-
Balance, end of year	\$ 107,255	\$ 43,076	\$ 183,110	\$ 12,275	\$ 345,716	\$ 350,931

CANADIAN SOCIETY OF LANDSCAPE ARCHITECTS

STATEMENT OF CASH FLOWS

For the year ended December 31,

	2014	2013
Cash provided by (used in):		
Operating activities		
(Deficiency) excess of revenues over expenses	\$ (5,215)	\$ 43,303
Net changes in non-cash working capital amounts:		
Accounts receivable	(35,522)	8,039
Prepaid expenses	(25,713)	(11,116)
Accounts payable and accrued liabilities	(8,083)	9,840
Government remittances	(3,877)	7,220
Deferred revenue	(5,833)	11,533
Deferred contributions	20,000	-
	(64,243)	68,819
Investing activities		
Purchase of investments	(85,738)	(33,200)
Redemption of investments	83,882	51,333
	(1,856)	18,133
Net (decrease) increase in cash during the year	(66,099)	86,952
Cash, beginning of the year	140,437	53,485
Cash, end of the year	\$ 74,338	\$ 140,437

CANADIAN SOCIETY OF LANDSCAPE ARCHITECTS

NOTES TO FINANCIAL STATEMENTS

December 31, 2014

Organization and purpose

The Canadian Society of Landscape Architects (the "Society") was incorporated without share capital by letters patent under the provisions of Part II of the Canada Corporations Act and continued under Section 203 of the Canada Not-for-profit Corporations Act effective June 18, 2014.

The Society's objectives are to represent affiliated organizations, component associations and professional schools across Canada and to provide a means for members to have the collective visibility, strength and creativity to sustain and enhance the profession of landscape architecture in Canada. In promoting the profession of landscape architecture in Canada, the society will:

- (a) promote sustainable development by conserving and managing environmental resources for future generations;
- (b) accommodate the needs of humans and create livable places for people and enhance the aesthetic quality in the landscape; and
- (c) provide international representation for Canadian landscape architects.

The Society is a non-profit organization within the meaning of the Income Tax Act (Canada) and is exempt from income taxes.

1. *Summary of significant accounting policies*

These financial statements have been prepared in accordance with Canadian accounting standards for not-for-profit organizations and include the following significant accounting policies:

Revenue recognition

The Society follows the deferral method in accounting for contributions. Restricted contributions are recognized as revenue in the year in which the related expenses are incurred. Unrestricted contributions are recognized as revenue when received or receivable if the amount to be received can be reasonably estimated and collection is reasonably assured. Membership fees are recognized over the term of the membership. Interest income is recorded on the accrual basis, as earned.

CANADIAN SOCIETY OF LANDSCAPE ARCHITECTS

NOTES TO FINANCIAL STATEMENTS

December 31, 2014

1. *Summary of significant accounting policies (continued)*

Short-term investments

Short-term investments are stated at cost plus accrued interest, due to their held to maturity nature, and consist of Guaranteed Investment Certificates.

Use of estimates

The preparation of financial statements in accordance with Canadian accounting standards for not-for-profit organizations requires management to make estimates and assumptions that affect the reported amount of assets and liabilities, the disclosure of contingent assets and liabilities at the date of the financial statements and the reported amounts of revenues and expenses during the reported period. Actual results could differ from those estimates. On an ongoing basis, management reviews its estimates, and, as adjustments become necessary, they are reported in earnings in the period in which they become known.

Financial instruments

The Society initially measures its financial assets and liabilities at fair value. The Society subsequently measures all its financial assets and financial liabilities at amortized cost. The Society has not designated any financial asset or financial liability to be measured at fair value.

2. *Financial instruments*

The Society is exposed to various risks through its financial instruments. The following analysis provides a measure of the Society's risk exposure and concentrations at its year-end date.

The Society does not use derivative financial instruments to manage its risks.

Credit risk

The Society is exposed to credit risk resulting from the possibility that parties may default on their financial obligations. The Society's maximum exposure to credit risk represents the sum of the carrying value of its cash, short-term investments and long-term investments and its accounts receivable. The Society's cash, short-term investments and long-term investments are deposited with a Canadian chartered bank and as a result, management believes the risk of loss on these items to be remote. The Society manages its credit risk by reviewing its accounts receivable on a monthly basis and following up on outstanding amounts. Management believes that all accounts receivable at year-end will be collected and has not deemed it necessary to establish an allowance for doubtful accounts.

CANADIAN SOCIETY OF LANDSCAPE ARCHITECTS

NOTES TO FINANCIAL STATEMENTS

December 31, 2014

2. Financial instruments (continued)

Liquidity risk

Liquidity risk is the risk that the Society cannot meet a demand for cash or fund its obligations as they become due. The Society meets its liquidity requirements by monitoring its cash flow from operations, anticipating investing and financing activities and through its budgeting process.

Market risk

Market risk is the risk that fair value or future cash flows of a financial instrument will fluctuate because of changes in the market prices. Market risk is comprised of currency risk, interest rate risk and other price risk.

i) Currency risk

Currency risk refers to the risk that the fair value of instruments or future cash flows associated with the instruments will fluctuate relative to the Canadian dollar due to changes in foreign exchange rates.

The Society's financial instruments are all denominated in Canadian dollars and it transacts solely in Canadian dollars. As a result, management does not believe it is exposed to significant currency risk.

ii) Interest rate risk

Interest rate risk refers to the risk that the fair value of financial instruments or future cash flows associated with the instruments will fluctuate due to changes in the market interest rates.

The Society's exposure to interest rate risk arises from its short-term investments and long-term investments. The Society's short-term investments and long-term investments include amounts on deposit with a financial institution that earn interest at fixed rates with various maturity dates ranging from 2015 to 2018.

iii) Other price risk

Other price risk refers to the risk that the fair value of financial instruments or future cash flows associated with the instruments will fluctuate because of the changes in market prices (other than those arising from currency risk or interest rate risk), whether those changes are caused by factors specific to the individual instrument or its issuer or factors affecting all similar instruments traded in the market.

The Society is not exposed to other price risk.

CANADIAN SOCIETY OF LANDSCAPE ARCHITECTS

NOTES TO FINANCIAL STATEMENTS

December 31, 2014

2. Financial instruments (continued)

Changes in risk

There have been no changes in the Society's risk exposures from the prior year.

3. Investments

Investments are managed by the Board in consultation with the Society's financial advisors. The Society limits its investments to guaranteed investment certificates (GIC's) to ensure the capital is preserved. Investments are comprised of the following:

	2014	2013
Short-term investments		
GIC - 2.1%, maturing March 2014	\$ -	\$ 27,739
GIC - 2.2%, maturing October 2014	-	15,998
GIC - 0.8%, maturing December 2014	-	15,009
GIC - 1.3%, maturing December 2014	-	40,559
GIC - 1.3%, maturing March 2015	27,880	-
GIC - 1.8%, maturing December 2015	25,908	-
GIC - 1.8%, maturing December 2015	41,453	-
	<u>95,241</u>	<u>99,305</u>
Long-term investments		
GIC - 1.8%, maturing December 2015	-	25,484
GIC - 1.8%, maturing December 2015	-	40,774
GIC - 1.6%, maturing December 2016	25,806	25,430
GIC - 1.6%, maturing December 2016	30,968	30,516
GIC - 1.8%, maturing December 2016	18,528	18,451
GIC - 1.8%, maturing December 2017	25,000	-
GIC - 1.7%, maturing March 2018	16,274	-
GIC - 1.6%, maturing December 2018	30,000	-
	<u>146,576</u>	<u>140,655</u>
Total amount invested	\$ 241,817	\$ 239,960

CANADIAN SOCIETY OF LANDSCAPE ARCHITECTS

NOTES TO FINANCIAL STATEMENTS

December 31, 2014

4. *Deferred contributions*

Deferred contributions consist of unspent resources received from the Gill Ratcliffe Foundation. The Gill Ratcliffe Foundation contributions are externally restricted for the purpose of supporting the Society's physical works and cultural and heritage projects. The Society received \$20,000 (2013 - \$nil) in contributions from the Gill Ratcliffe Foundation during the year.

5. *Purpose of funds*

- (a) The Board of Directors established the Accreditation Fund in order to maintain a certain level of standards set by the Landscape Architecture Accreditation Council (LAAC). Income and expenses relating to the annual evaluations of university programs are reported in the Accreditation Fund.
- (b) In November 2006, the Board of Directors established a fund to provide a financial surplus in the event of unplanned loss of revenue or extraordinary expenses. The funds are invested in separate term deposits with laddered maturity dates, see note 3. All interest earned from these investments will be reinvested in the unrestricted and reserve funds in order that the funds keep pace with inflation.
- (c) In 2010, the Board of Directors formally established the College of Fellows Medal Fund for the specific purpose of accounting for the activities associated with the awarding of these medals. The Board of Directors approved to contribute \$1,500 annually to this fund.

6. *Net revenue CSLA Conference*

	2014	2013
Revenue	\$ 151,537	\$ 94,751
Expenses	136,605	81,522
	<u>\$ 14,932</u>	<u>\$ 13,229</u>

7. *Economic dependence*

The Canadian Society of Landscape Architects receives substantially all of its revenue through membership and subscription fees from the provincial components, of which over 46% (2013 - 47%) is received from one component.

CANADIAN SOCIETY OF LANDSCAPE ARCHITECTS

NOTES TO FINANCIAL STATEMENTS

December 31, 2014

8. Comparative figures

The comparative figures were audited by another accounting firm.

Association des architectes paysagistes du
Canada

RAPPORT ET ÉTATS FINANCIERS
31 DÉCEMBRE 2014

Rapport de vérification indépendant

*Aux membres de
l'Association des architectes paysagistes du Canada*

Nous avons vérifié les états financiers ci-joints de l'Association des architectes paysagistes du Canada, qui comprennent l'état de la situation financière au 31 décembre 2014, et les états des résultats, des variations de l'actif net et des flux de trésorerie pour l'exercice terminé à cette date, ainsi qu'un sommaire des principales conventions comptables et autres renseignements explicatifs.

Responsabilité de la Direction en matière d'états financiers

La Direction est responsable de la préparation et de la présentation fidèle de ces états financiers conformément aux normes comptables canadiennes pour les organismes à but non lucratif, ainsi que du contrôle interne qu'elle considère comme essentiel à la préparation d'états financiers exempts d'anomalies significatives, que ce soit en raison de fraudes ou d'erreurs.

Responsabilité du vérificateur

Notre responsabilité consiste à exprimer une opinion sur lesdits états financiers conformément à la vérification que nous avons effectuée selon les normes de vérification généralement reconnues du Canada. Ces normes exigent que nous nous conformions aux règles d'éthique et que nous planifions et réalisons la vérification pour obtenir l'assurance raisonnable que les états financiers sont exempts d'anomalies significatives.

Une vérification consiste à recueillir des éléments probants concernant les montants et les informations figurant dans les états financiers. Le choix des procédures relève des vérificateurs, et notamment de leur évaluation des risques d'anomalies significatives dans les états financiers, que ce soit en raison de fraudes ou d'erreurs. En procédant à l'évaluation des risques, les vérificateurs examinent les contrôles internes appropriés à la préparation et à la présentation fidèle des états financiers de l'entité afin de concevoir des procédures de vérification appropriées dans les circonstances, mais non dans le but d'exprimer une opinion sur l'efficacité des contrôles internes mis en place par l'entité. Une vérification comporte également l'appréciation des méthodes comptables retenues et du caractère raisonnable des estimations comptables effectuées par la Direction, ainsi qu'une appréciation de la présentation d'ensemble des états financiers.

Nous estimons que les éléments probants que nous avons obtenus sont suffisants et appropriés pour fonder notre avis de vérification.

Avis

À notre avis, lesdits états financiers reflètent fidèlement, à tous égards significatifs, la situation financière de l'Association des architectes paysagistes du Canada au 31 décembre 2014, ainsi que les résultats des opérations et les flux de trésorerie pour l'exercice terminé à ladite date, conformément aux normes comptables canadiennes pour les organismes à but non lucratif.

Autre sujet

Les états financiers de l'Association des architectes paysagistes du Canada pour l'exercice clos le 31 décembre 2013 ont été vérifiés par un autre vérificateur qui a exprimé un avis sans réserve à leur égard le 6 mai 2014.

Gilmore + C Ltf

Mississauga, Ontario
March 12, 2015

Chartered Professional Accountants
Licensed Public Accountants

Association des architectes paysagistes du Canada

(Constituée selon la *Loi sur les corporations canadiennes* et prorogée en vertu de l'article 203 de la *Loi canadienne sur les organisations à but non lucratif*)

BILAN au 31 décembre 2014

	2014	2013
ACTIFS		
Courant		
Encaisse	\$ 74 338	\$ 140 437
Placements à court terme (Note 3)	95 241	99 305
Comptes débiteurs	41 327	5 805
Charges payées d'avance	39 059	13 346
	249 965	258 893
Placements à long terme (Note 3)	146 575	140 655
	\$ 396 540	\$ 399 548
PASSIF		
Courant		
Comptes créditeurs et charges à payer	\$ 16 781	\$ 24 864
Remises gouvernementales	3 343	7 220
Revenus reportés	10 700	16 533
Apports reportés (Note 4)	20 000	
	50 824	48 617
ACTIF NET		
Sans restriction	107 255	181 750
Affecté à l'interne (Note 5)	238 461	169 181
	345 716	350 931
	\$ 396 540	\$ 399 548

ÉTAT DES RÉSULTATS

Pour l'exercice terminé le 31 décembre

	2014		2013			
Recettes						
Prix et reconnaissance	\$	20 903	\$	21 602		
Congrès de l'AAPC - montant net - (Note 6)		14 932		13 229		
Revenus d'intérêts		3 037		3 822		
<i>Landscape /Paysages</i> (magazine)		39 532		34 918		
Services aux membres		21 779		13 177 28		
Cotisations des membres		295 340		2 609		
		395 523		369 357		
Dépenses						
Administration		38 214		25 991		
Prix et reconnaissance		31 925		25 371		
Conseil d'administration et Direction		69 246		44 338		
Formation et recherche		16 720		6 387		
Assurances		979		920		
Liaison internationale		8 173		11 652		
<i>Landscape /Paysages</i> (magazine)		55 544		67 582		
Frais de gestion		118 821		111 600		
Marketing et promotion		18 134		16 727		
Services aux membres		-		1 319		
Projets spéciaux		42 982		14 167		
		400 738		326 054		
(Insuffisance) excédent des recettes sur les dépenses	\$	(5 215)	\$	43 303		
	Fonds général	Fonds d'agrément	Fonds de réserve	Fonds des médailles	2014 Total	2013 Total
Solde au début de l'exercice	\$ 181 750	\$ 30 296	\$ 128 110	\$ 10 775	\$ 350 931	\$ 307 628
(Insuffisance) excédent des revenus sur les dépenses	(2 995)	(2 220)			(5 215)	43 303
Transferts de fonds	(71 500)	15 000	55 000	1 500		-
Solde à la fin de l'exercice	\$ 107 255	\$ 43 076	\$ 183 110	\$ 12 275	\$ 345 716	\$ 350 931

	2014	2013
Flux de trésorerie provenant des (affectés aux) :		
Activités d'exploitation		
(Insuffisance) excédent des recettes sur les dépenses	\$ (5 215)	\$ 43 303
Variations nettes des éléments hors trésorerie du fonds de		
Comptes débiteurs	(35 522)	8 039
Charges payées d'avance	(25 713)	(11 116)
Comptes créditeurs et charges à payer	(8 083)	9 840
Remises gouvernementales	(3 877)	7 220
Apports reportés	(5 833)	11 533
Contributions reportées	20 000	
	(64 243)	68 819
Activités de placement		
Achat de placements	(85 738)	(33 200)
Rachat de placements	83 882	51 333
	(1 856)	18 133
Augmentation (diminution) nette des liquidités au cours de	(66 099)	86 952
Encaisse au début de l'exercice	140 437	53 485
Encaisse à la fin de l'exercice	\$ 74 338	\$ 140 437

Organisation et objet

L'Association des architectes paysagistes du Canada (l'« Association ») a été constituée sans capital-actions en vertu des dispositions de la Partie II de la *Loi sur les corporations du Canada* et prorogée en vertu de l'article 203 de la *Loi canadienne sur les organisations à but non lucratif*.

Les objectifs de l'Association sont de représenter les organismes affiliés, les associations constituantes et les écoles professionnelles de tout le Canada et d'assurer aux membres une visibilité, une force et une créativité collectives en vue de soutenir et de rehausser le statut de la profession d'architecte paysagiste au Canada. En faisant la promotion de la profession d'architecture paysagiste au Canada, l'Association :

- (a) promouvoir le développement durable par la conservation et la gestion des ressources environnementales pour les générations futures;

- (b) répondre aux besoins des êtres humains tout en créant des lieux conviviaux pour les personnes et en améliorant la qualité esthétique des paysages;
- (c) assurer la représentation internationale des architectes paysagistes canadiens.

L'Association est un organisme à but non lucratif au sens de la *Loi de l'impôt sur le revenu* (Canada) et est exonérée d'impôts sur le revenu.

1. *Résumé des principales conventions comptables*

Ces états financiers ont été préparés conformément aux normes comptables canadiennes pour les organismes à but non lucratif et comprennent les principales conventions comptables suivantes :

Constatation des produits

L'Association utilise la méthode de report pour la comptabilisation des contributions. Les apports affectés sont constatés à titre de produits dans l'exercice où les dépenses connexes sont engagées. Les apports non affectés sont constatés à titre de produits lorsqu'ils sont reçus ou à recevoir si le montant à recevoir peut être raisonnablement estimé et le recouvrement raisonnablement assuré. Les cotisations sont constatées sur la durée de l'adhésion. Le revenu d'intérêts est enregistré sur la base des droits constatés, lorsqu'ils sont gagnés.

Placements à court terme

Les placements à court terme sont comptabilisés au coût, plus les intérêts courus et détenus jusqu'à leur échéance en raison de leur nature, et se composent de certificats de placement garanti.

Utilisation des estimations

Pour la préparation des états financiers, conformément aux normes comptables canadiennes pour les organismes à but non lucratif, la Direction doit faire des estimations et des hypothèses qui influent sur les montants des actifs et des passifs déclarés, sur la présentation des actifs et des passifs éventuels à la date des états financiers et sur les montants des produits et des charges déclarés pendant la période considérée. Les résultats réels pourraient différer de ces estimations. Sur une base continue, la Direction révisé ses estimations et si des ajustements sont nécessaires, ils sont portés aux résultats de la période pendant laquelle ils sont connus.

Instruments financiers

L'Association évalue initialement ses actifs et passifs financiers à leur juste valeur. L'Association calcule ensuite tous ses actifs et passifs financiers au coût amorti. L'Association n'a désigné aucun actif ou passif financiers devant être mesuré à la juste valeur.

2. *Instruments financiers*

Les instruments financiers exposent l'Association à divers risques. L'analyse suivante fournit une mesure des concentrations et de l'exposition au risque de l'Association à la fin de l'exercice.

L'Association n'utilise pas d'instruments financiers dérivés pour gérer ses risques.

Risque de crédit

L'Association est exposée au risque de crédit découlant de la possibilité que les parties manquent à leurs obligations financières. L'exposition maximale de l'Association au risque de crédit représente la somme de la valeur comptable de sa trésorerie, de ses placements à court terme, des investissements à long terme et de ses comptes débiteurs. La trésorerie de l'Association, les placements à court terme et les investissements à long terme sont déposés auprès d'une banque à charte canadienne et, par conséquent, la Direction estime le risque de perte sur ces éléments très faible. L'Association gère son risque de crédit en examinant ses comptes débiteurs sur une base mensuelle et fait le suivi des montants impayés et dus. La Direction estime que tous les comptes débiteurs en fin d'exercice seront collectés et elle ne juge pas nécessaire d'établir une provision pour créances douteuses.

Risque de liquidité

Le risque de liquidité survient si l'Association ne peut pas répondre à une demande de financement ou financer ses obligations à leur échéance. L'Association répond à ses besoins de liquidités en surveillant son flux de trésorerie d'exploitation, en anticipant les activités d'investissement et de financement, et par son processus de budgétisation.

Risque de marché

Le risque de marché correspond au risque que la juste valeur ou les flux de trésorerie futurs d'un instrument financier subissent les fluctuations des prix du marché. Le risque de marché comprend les risques liés aux taux de change, aux taux d'intérêt et aux autres risques du marché.

i) Risque de change

Le risque de change correspond au risque que la juste valeur des instruments ou des flux de trésorerie futurs liés aux instruments fluctue par rapport au dollar canadien en raison de variations des taux de change.

Les instruments financiers de l'Association sont tous libellés en dollars canadiens et se négocient uniquement en dollars canadiens. En conséquence, la Direction ne croit pas qu'il est exposé à des risques de change importants.

ii) Risque de taux d'intérêt

Le risque de taux d'intérêt correspond au risque que la juste valeur des instruments financiers ou des flux de trésorerie futurs liés aux instruments fluctue en raison de changements dans les taux d'intérêt du marché.

L'exposition de l'Association au risque de taux d'intérêt découle de ses placements à court terme et de ses investissements à long terme. Les placements à court terme et les investissements à long terme de l'Association comprennent les montants déposés auprès d'une institution financière qui rapportent des intérêts à taux fixe avec diverses dates d'échéance s'étalant de 2015 à 2018.

iii) Autres risques du marché

Les autres risques du marché découlent du risque que la juste valeur des instruments financiers ou des flux de trésorerie futurs associés aux instruments fluctue en raison des variations des prix du marché (autres que celles découlant du risque de change ou du risque de taux d'intérêt), que ces variations soient causées par des facteurs propres à l'instrument ou à son émetteur ou par des facteurs affectant tous les instruments semblables négociés sur le marché.

L'Association n'est pas exposée à d'autres risques du marché.

Modifications des risques

Il n'a eu aucun changement quant à l'exposition aux risques de l'Association depuis l'exercice précédent.

3. Placements

Les placements sont gérés par le Conseil d'administration en consultation avec les conseillers financiers de l'Association. L'Association limite ses placements à des certificats de placement garantis (CPG) pour garantir le capital. Les placements sont composés des éléments suivants :

	2014	2013
Placements à court terme -		
CPG - 2,1 %, échéance mars 2014	\$	27 739
CPG - 2,2 %, échéant octobre 2014		15 998
CPG - 0,8 %, échéance décembre 2014		15 009
CPG - 1,3 %, échéance décembre 2014		40 559
CPG - 1,3 %, échéance mars 2015	27 880	
CPG - 1,8 %, échéance décembre 2015	25 908	
CPG - 1,8 %, échéance décembre 2015	41 453	
	95 241	99 305
Placements à long terme		
CPG - 1,8 %, échéance décembre 2015		25 484
CPG - 1,8 %, échéance décembre 2015		40 774
CPG - 1,6 %, échéance décembre 2016	25 806	25 430
CPG - 1,6 %, échéance décembre 2016	30 968	30 516

CPG - 1,8 %, échéance décembre 2016		18 528	18 451
CPG - 1,8 %, échéance décembre 2016		25 000	
CPG - 1,7 %, échéance mars 2018		16 274	
CPG - 1,6 %, échéance décembre 2018		30 000	
		146 576	140 655
Montant total des placements	\$	241 817	\$ 239 960

4. *Apports reportés*

Les apports reportés se composent de ressources non dépensées reçues de la Fondation Gill Ratcliffe. Les contributions de ladite Fondation sont affectées à l'externe dans le but de soutenir les travaux physiques et les projets culturels et patrimoniaux de l'Association. L'Association a reçu 20 000 \$ (2013) en contributions de la Fondation Gill Ratcliffe au cours de l'exercice.

5. *Objectif du fonds*

- (a) Le conseil d'administration a créé le Fonds d'agrément afin de maintenir les normes établies par le Conseil d'agrément en architecture de paysage (CAAP). Les revenus et dépenses relatifs aux évaluations annuelles des programmes universitaires sont présentés dans le fonds d'agrément.
- (b) En novembre 2006, le conseil d'administration a créé un fonds pour fournir un excédent financier en cas de perte imprévue de revenus ou de dépenses extraordinaire. Les fonds sont investis dans des dépôts à terme distincts avec des échéances échelonnées, voir la note 3. Les intérêts provenant de ces investissements doivent être entièrement réinvestis dans le fonds de réserve, afin de suivre l'inflation.
- (c) En 2010, le conseil d'administration a officiellement établi le *Fonds des médailles de l'Ordre des associés* dans le but précis de rendre compte des activités d'attribution de ces médailles. Le CA a approuvé l'attribution d'une somme annuelle de 1500 \$ à ce fonds.

6 *Recettes nettes du Congrès de l'AAPC*

		2014	2013
Recettes	\$	151 537	\$ 94 751
Dépenses		136 605	81 522
	\$	14 932	\$ 13 229

7 *Dépendance économique*

La quasi-totalité du chiffre d'affaires de l'Association des architectes paysagistes du Canada provient des cotisations des associations constituantes des provinces et territoires, dont plus de 46 % (47 % en 2013) proviennent d'une seule constituante.

8. *Chiffres correspondants d'exercices antérieurs*

Les chiffres correspondants d'exercices antérieurs ont été vérifiés par un autre cabinet d'expertise comptable.

For further information, or to obtain a printed copy of the CSLA Annual Report, contact:

Michelle Legault, Executive Director

Canadian Society of Landscape Architects

12 Forillon, Ottawa ON K2M 2W5

1-866-781-9799

executive-director@csla-aapc.ca

www.csla-aapc.ca

Pour des renseignements supplémentaires ou pour obtenir une copie imprimée du Rapport annuel AAPC, veuillez communiquer avec:

Michelle Legault, directrice générale

L'Association des architectes paysagistes du Canada

12 Forillon, Ottawa (ON) K2M 2W5

1-866-781-9799

executive-director@csla-aapc.ca

www.csla-aapc.ca

